

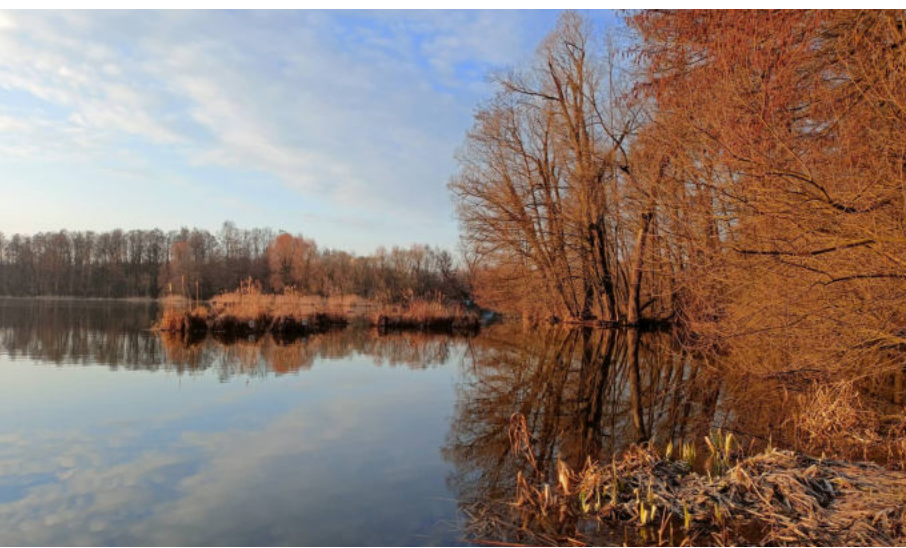


MÍSTNÍ AKČNÍ
SKUPINA
SVITAVA Ž. S.

MALÝ
LEADER PRO
SVITAVSKO



Pardubický kraj



PARDUBICKÝ
KRAJ

CO JE MÍSTNÍ AKČNÍ SKUPINA?

MÍSTNÍ AKČNÍ SKUPINA

Místní akční skupina je společenstvím občanů, neziskových organizací, soukromé podnikatelské sféry a veřejné správy (obcí, svazků obcí a institucí veřejné moci), které spolupracují na rozvoji venkova, zemědělství a získávání finanční podpory z EU a z národních programů pro svůj region, metodou LEADER. Základním cílem MAS je zlepšování kvality života a životního prostředí ve venkovských oblastech. Jedním z nástrojů je také aktivní získávání a rozdělování dotačních prostředků.

Místní akční skupiny pomáhají vašim nápadům od vzniku, přes jejich financování až po realizaci. Podporují rozvoj podnikání, pečují o krajinu, rozvíjí vzdělávání a sociální programy. Jsou tu pro všechny, kteří na venkově žijí, pracují a tráví zde nejen svůj volný čas.

Metoda LEADER

Metoda LEADER je založena na principu zdola-nahoru. Veškeré náměty a projekty by měly vycházet z myšlenek a podnětů místních venkovských subjektů a občanů, tedy zdola, nikoli být distriktivně řízeny krajskou, státní nebo evropskou politickou mocí shora. Čím více subjektů je v regionu zapojeno, tím lépe pro šíři nápadů a také pro transparentnost působení MAS.

Proč být členem MAS?

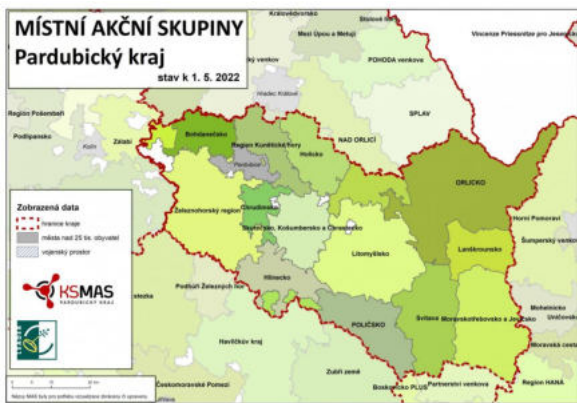
Možnost spoluvytvářet prostor pro spolupráci, komunikaci, výměnu názorů, spoluvytvářet strategii rozvoje území a zohlednit v ní své požadavky, podílet se na směřování rozvoje vašeho regionu, navázat spolupráci s jinými subjekty - obcemi, podnikateli a spolky v regionu, zapojit se do sektorové i mezigenerační spolupráce, rozvíjet společenský a komunitní život v regionu, podílet se na kontrole využívání dotačních prostředků v regionu.





MÍSTNÍ AKČNÍ SKUPINA SVITAVA Z. S.

Místní akční skupina byla založena z iniciativy starostů obcí Mikroregionu Svitavsko a Mikroregionu Brněnec. Starostové se tak rozhodli po společném jednání dne 12. prosince 2005. Přípravný výbor vypracoval návrh stanov občanského sdružení a ty byly zaregistrovány u Ministerstva vnitra ČR dnem 16. února 2006 a přijaty ustavující valnou hromadou MAS 24. března 2006. MAS působí v obou mikroregionech, který čítá 27 obcí. Název MAS vyplynul z územní orientace území, které je souvislým prostorem převážně při toku řeky Svitavy. Místní akční skupina Svitava je otevřenou organizací a vítá nové členy, kteří mají zájem spolupracovat k rozvoji venkova. Členy se mohou stát fyzické i právnické osoby – podnikatelé, neziskové organizace, příspěvkové organizace, církve a subjekty místní veřejné samosprávy, které působí na vymezeném území.



Místní akční skupina Svitava z. s. je členem krajské sítě místních akčních skupin Pardubického kraje a také členem Národní sítě místních akčních skupin České republiky.

KONTAKT

IČ: 27023621
Olomoucká 1097/26, 568 02 Svitavy
www.massvitava.cz
kancelar@massvitava.cz

Aktivity Místní akční skupiny Svitava z. s. jsou finančně podporovány Pardubickým krajem. Finančně bylo podpořeno také vydání této brožury.

MALÝ LEADER PRO SVITAVSKO

Malý LEADER pro Svitavsko je projekt financovaný z Programu obnovy venkova Pardubického kraje, spravuje ho Místní akční skupina Svitava z. s. Podporované oblasti jsou vybrány dle Strategie komunitně vedeného místního rozvoje MAS Svitava 2014 – 2020. MAS Svitava vyhlásila projekt Malý LEADER v letech 2018-2021. Přičemž v roce 2021 byl dotační titul zrušen z důvodů epidemiologické situace způsobené onemocněním covid-19. Charakter projektů byl neinvestiční. Výsledkem projektu byla obnova či oprava občanské vybavenosti, venkovského prostoru, sportovních zařízení v obcích v územní působnosti Místní akční skupiny Svitava z. s., čímž se přispělo k jejímu zkvalitnění a zhodnocení.

Podporované oblasti:

Obnova a údržba občanské vybavenosti, venkovského prostoru, sportovních zařízení.
Pořízení vybavení pro dlouhodobé využití.

Specifikace žadatelů:

Obce na území MAS Svitava.

Nestátní neziskové organizace, které jsou členy MAS Svitava (od roku 2019).

Díky dotačnímu titulu Pardubického kraje Program obnovy venkova byla na území Místní akční skupiny Svitava přijata dotace celkem za 1 375 000 Kč. V rámci Malého LEADERa pro Svitavsko došlo k realizaci více než 30 projektů s celkovými náklady 2 697 915 Kč.

Každá koruna přijaté dotace přinesla do území 1,96 Kč.

2018

Celkové náklady:
1 018 557 Kč

Výše dotace/příspěvek:
400 000 Kč

2019

Celkové náklady:
968 647 Kč

Výše dotace/příspěvek:
570 000 Kč

2020

Celkové náklady:
710 711 Kč

Výše dotace/příspěvek:
405 000 Kč

OPRAVA HASIČSKÉ ZBROJNICE VE ŠTUDLOVĚ

První zmínka o obci Študlov, podle místních Ščudlov, se připomíná r. 1629 při statku Křetínském. Obec dlouhá léta patřila pod Bradlné. V roce 1912 se osamostatnila. Obec leží na severovýchodním okraji Českomoravské vrchoviny v kopcovité lesnaté oblasti v nadmořské výšce cca 514 m.n.m. 23 km jižně od Svitav a 12 km severozápadně od Letovic. V obci se nachází kaplička, kde je uložen zvonec, kterým se svolávali chalupníci na robotu. V současné době zde trvale žije 137 obyvatel. Dominantou obce je kulturní dům a nově upravená náves s okolím.



Realizace projektu Oprava hasičské zbrojnice ve Študlově spočívala ve výměně oken a v opravě podlahy. Objekt se nyní může nově pyšnit kvalitní podlahou a novými okny. Projekt navázal na již zrealizované etapy opravy hasičské zbrojnice z obecního rozpočtu - např. zaizolování budovy, dřevěné obklady stěn, nová elektroinstalace, rekonstrukce věže. Výsledkem je vybudované zázemí pro činnost jednotky sboru dobrovolných hasičů obce Študlov kategorie JPO V - organizační složky obce.

Občané obce si mohli opravenou hasičskou zbrojnicí prohlédnout 14. července 2018 při oslavě 110. výročí založení SDH Študlov.



Obec Študlov

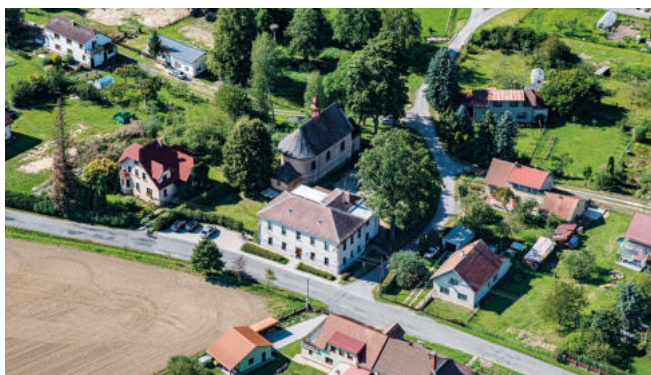
Študlov 26, 569 04 Brněnec
www.studlov-svitavy.cz
obec.studlov@centrum.cz

Celkové náklady: 61 895 Kč
Výše dotace: 28 000 Kč

realizace
7/2018

OPRAVA VSTUPNÍCH DVEŘÍ DO BUDOVY ZŠ V OBCI OPATOVEC

Díky návětrné poloze se Opatovci někdy přezdívá "Malá Sibiř". Obec leží na hlavním evropském rozvodí. Byla to čistě zemědělská obec se zastoupením mlynářského průmyslu a drobných řemesel. Dominantou obce je pozdně barokní kaple sv. Václava z roku 1850. Druhým kostelem v obci - v osadě Košíře je kostel Narození Panny Marie z roku 1793 s farou se hřbitovem přiznanou 1859. Pojmenováním patří Košíře ke jménům utvořeným od názvu povolání - koš (něm. Korb). Triviální škola zde byla zřízena v roce 1795. Od roku 1865 zde působí dvojtřídní škola a od roku 1875 obecná škola s německým jazykem vyučovacím. V obci se nachází víceúčelové hřiště, které umožňuje provozování sportů: tenis, volejbal, nohejbal, basketbal, malá kopaná.



Obec Opatovec v létě 2018 obnovila několik vstupních dveří do svých budov - základní škola, obecní úřad a vodárna. Prostřednictvím tohoto projektu byla spolufinancována obnova dvou původních nevyhovujících vstupních dveří do zadního traktu Základní školy a mateřské školy Opatovec, okres Svitavy. Nové dveře byly nainstalovány již v srpnu tak, aby přispěly k zabezpečení budovy a zlepšily únikové cesty požárně-bezpečnostního zabezpečení ještě před začátkem nového školního roku. Celkově projekt přispěl ke zvýšení bezpečnosti dětí a školních zaměstnanců.



Obec Opatovec

Opatovec 40, 568 02
www.opatovec.cz
obec@opatovec.cz

Celkové náklady: 53 257 Kč
Výše dotace: 24 500 Kč

realizace
8/2018

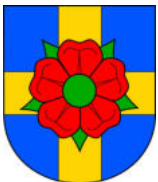
OPRAVA OBECNÍHO PARČÍKU V OBCI KUKLE

realizace
11/2018

Pět kilometrů od Svitav najdete malou, ale krásnou obec Kukle. Z větší části je obec tvořena lesy a tak vyloženě vybízí k turistice a cykloturistice po úžasných zákoutích této vesničky. Když budete hledat, určitě narazíte na lesní komplex Brand, kde najdete velmi zajímavé regionální dílo Památník včelích matek, který připomíná téměř zapomenutou včelařskou tradici regionu. Základ celého nápadu leží na počátku 20. století, kdy na místě dnešního památníku měli původní němečtí včelaři zřízení oplozovací stanici včelích matek. Na lesní louce byl umístěn dřevěný včelín, v jehož okolí bývaly během sezóny rozmístěny malé úlky – oplodňáčky, které sloužily k chovu včelích matek. Když se vydáte na druhý konec obce prozkoumat lesy z jiné strany, určitě narazíte na dětské hřiště a odpočinkové místo u obecního rybníčku, které nabízí posezení pro dospělé a zábavu tvořenou ekovýchovnými prvky pro děti.



Obec Kukle realizovala plánovanou obnovu obecního parčíku, který se nachází v nové bytové výstavbě v obci Kukle. Obnova spočívala ve výměně/likvidaci starých dřevin, které byly nahrazeny novou výsadbou zeleně a dřevin. Součástí projektu byla i rekonstrukce rekreační části parčíku (zpevnění cest a dovýsadba zeleně). Realizací projektu došlo ke zvýšení estetického dojmu parčíku.



Obec Kukle

Kukle 4, 568 02
obec.kukle@kukle.cz

Celkové náklady: 39 200 Kč
Výše dotace: 27 440 Kč

OPRAVA STÁVAJÍCÍHO PLOTU NA FOTBALOVÉM HŘIŠTI VE VÍTĚJEVSI



Malebná vesnička s názvem Vítějeves se nachází v jihovýchodní části Pardubického kraje, jejíž založení se datuje od 10. století. Počet obyvatel této vesnice se pohybuje okolo 400 občanů. Ve Vítějevsi se po celý rok konají společenské, kulturní i sportovní akce (Masopust, Gulášfest, Dětský karneval,..). Nechybí zde ani spousta organizací a spolků (hasiči, sportovní kluby tenisu, nohejbalu, florbalu a mažorettek...). A právě na fotbalovém hřišti se koná spousta kulturních akcí, tak se obec Vítějeves rozhodla zvelebit toto místo opravou stávajícího plotu.

Obec Vítějeves tímto projektem v roce 2018 zafinancovala částečnou obnovu oplocení na místním fotbalovém hřišti. Původní stav plotu byl v nevyhovujícím stavu a působil neesteticky. Oprava plotu přispěla ke zatraktivnění areálu pro širokou veřejnost, která hřiště využívá při četných kulturních akcích, a také zvýšila bezpečnost (nedaleko hřiště se nachází frekventovaná silnice). Obnova plotu přispěla ke zlepšení estetického vnímání areálu.



Obec Vítějeves

Vítějeves 65, 569 06
www.vitejeves.eu / www.vitejeves.cz
obec@vitejeves.cz

Celkové náklady: 58 086 Kč
Výše dotace: 28 000 Kč

realizace
11/2018

OPRAVA FASÁDY MŠ V BĚLÉ NAD SVITAVOU - 1. ETAPA



Foto po realizaci



Foto před realizací

Bělá nad Svitavou s 500 obyvateli je malebná vesnička, která návštěvníky oslní především svoji nádhernou přírodou. V centru obce se rozkládá park s lípami, ideální místo pro odpočinek a hry dětí. Krajina, která obklopuje vesnici, je překrásná především na podzim, kdy javory, lípy a jasany hrají všemi barvami. Zajímavostí je skalní útvar Čertovy díry, kde se nacházejí různé druhy netopýrů. Mezi tradiční akce obce patří bezpochyby pouť, která se koná vždy třetí neděli po Velikonocích, Táborák pod lipami pořádaný v den upálení Mistra Jana Husa, obecní ples, obecní tábor a celá řada akcí pro děti.

V obci se nachází pouze mateřská škola, základní škola byla zrušena pro nízký počet žáků v roce 2004. A právě mateřská škola se stala předmětem projektu v roce 2018. Zdi mateřské školy byly popraskané nebo se i bortily, celkově se fasáda již delší dobu nacházela v nevyhovujícím stavu. Budovu, kterou celoročně využívají děti, bylo zapotřebí opravit. V rámci tohoto projektu doklo k opravě severní a západní strany objektu. Mateřská škola byla zateplena a zároveň došlo k celkové povrchové úpravě objektu.



Obec Bělá nad Svitavou

Bělá nad Svitavou 215, 569 05
www.obec-bela.cz
obec@obec-bela.cz

Celkové náklady: 217 800 Kč
Výše dotace: 28 000 Kč

realizace
8-9/2018

OPRAVA OSVĚTLENÍ KOSTELA VE VENDOLÍ

Obec Vendolí je lánovou vsí, založenou kolem roku 1260 při velké kolonizaci, za vlády olomouckého biskupa Bruna a Přemysla Otakara II. Obec leží 4 km západně od okresního města Svitavy v křídové pánvi, tzv. svitavsko – březovské, s osou severo – jižní. Z hlediska geomorfologického patří do České tabule Svitavské pahorkatiny. Obec Vendolí patří ke kolonizačním vsím, kde vystupoval do popředí důraz na individuální hospodaření, které pozměnilo vnitřní strukturu i vnější obraz osad. Soustředěnost vesnického půdorysu ustupuje uvolněnosti až rozptýlenosti usedlostí. Mezi zajímavosti jistě patří dvě památné lípy, které se ve Vendolí nachází. Tisíciletá lípa roste v části obce Horní Vendolí u hřiště. Dodnes je na ní původní starý štítek "Strom chráněný státem". Pověst o stromu je uložena v báni místního kostela. Lípa se dostala do finále ankety Strom roku 2006. Dále můžete ve Vendolí navštívit Thorovo kladivo, zvonici či kostel sv. Ondřeje se hřbitovem zapsaným v seznamu kulturních památek ČR.



Obec Vendolí opravila osvětlení kostela ve Vendolí, které již nebylo ve vyhovujícím stavu a bylo často poruchové. Byla provedena demontáž poškozených osvětlovacích těles a nově byla osazena halogenová svítidla se speciální světelnou charakteristikou - usměrněný světelný výkon. Opravou osvětlení obec přispěla ke zkvalitnění osvětlení kulturní památky, přičemž byl zároveň zvýšen komfort návštěvníkům kostela a přilehlého hřbitova.



Obec Vendolí

Vendolí 103, 569 14
www.obec-vendoli.cz
obec.vendoli@bezdrat.net

Celkové náklady: 52 042 Kč
Výše dotace: 28 000 Kč

realizace
7/2018

OPRAVA OKEN NA MÍSTNÍM KOSTELE V OBCI CHRATAVEC



Obec Chrastavec leží v hlubokém, malebném a turisticky zajímavém údolí mezi dvěma kopci. Obec má dvě části, které spojuje les Rohles, který je vymezen jako regionální biocentrum. Dominantou obce je kostel Nejsvětější Trojice, který byl postaven v roce 1864. Další zajímavostí je kulturní dům Hudárna s celým areálem, jehož součástí je krytý parket, udírna, kryté posezení, dětské hřiště a zrekonstruované ubytovací zařízení pro osm osob. Konají se zde různé kulturní a společenské akce. Toto zařízení se také pronajímá za účelem svateb a rodinných oslav.

Předmětem projektu byla oprava oken na kostele v Chrastavci. Oprava spočívala ve výměně původních dřevěných okenic. Tyto okenice se již nacházely v nevyhovujícím stavu (byly ztrouchnivělé a nešlo je otevírat), rámců oken a lamel a silikonového těsnění kolem oken. Celkově se oprava dotkla šesti oken na kostele. Kostel se tedy může pyšnit opravenými okny, čímž se zvýšila jeho estetická hodnota.



Obec Chrastavec

Chrastavec 55, 569 04 Brněnec
obecchrastavec.cz
ou.chrastavec@email.cz

realizace
7-8/2018

Celkové náklady: 90 266 Kč
Výše dotace: 28 000 Kč

OPRAVA PODLAHOVÉ KRYTINY ŠATEN FOTBALOVÝCH KABIN V KOCLÍŘOVĚ



V Koclířově se nachází jedno z nejmladších poutních míst v České republice - poutní místo Fatima Koclířov, kde na návštěvníky čeká klášterní cukrárna s vlastními výrobky a rozsáhlý přírodní areál. Krásnou přírodu v obci doplňují hřebečské důlní stezky. Jedná se o naučnou turistickou stezku pro pěší a cyklisty, která návštěvníky seznámí s historií lidské činnosti na Hřebečském hřbetu. Při návštěvě okolí Hřebče se doporučuje navštívit rozhlednu Strážný vrch, která má neobvyklou podobu symbolizující těžební věž. Cesty jsou upraveny jak pro cyklisty, tak pro pěší turisty. Nejsou náročné a hodí se proto i pro rodiny s malými dětmi.



Obnovou podlahových krytin šaten fotbalových kabin v Koclířově přispěla obec Koclířov ke zlepšení vybavení zařízení objektu fotbalových kabin, které využívá spolek SK FC Koclířov, z. s. Obnova spočívala v provedení kompletních podlahářských prací. Došlo ke zlepšení původního stavu na mnoho let a celkového dojmu a vnitřního vybavení tohoto sportovního zařízení.



Obec Koclířov

Koclířov 123, 569 11
www.koclirrov.cz
obec@koclirrov.cz

realizace
7/2018

Celkové náklady: 42 519 Kč
Výše dotace: 28 000 Kč

OPRAVA OKEN NA SÁLE KULTURNÍHO DOMU V BANÍNĚ



Obec Banín se rozkládá asi jedenáct kilometrů jižně od Svitav. Počet trvale žijících osob této menší vesnice se pohybuje kolem čísla 300 obyvatel. Předškoláci mohou v obci chodit do mateřské školy. Pro využití volného času je v obci k dispozici sportovní hřiště. Dále bychom v obci našli prodejnu potravin, hospodu, knihovnu a kostel se hřbitovem. Místní obyvatelé mohou využívat plynofikaci, kanalizaci i veřejný vodovod.

Předmětem daného projektu byla úprava a výměna šesti dřevěných oken za okna plastová, včetně zpravení omítek a výmalby okolo okenic na kulturním domě Rychta v Baníně. Nová plastová okna nahradila již nevyhovující stará dřevěná, čímž došlo ke snížení energetických nákladů na vytápění. Spolu s tímto projektem obec realizovala na vlastní náklady i opravu - výměnu zbývajících oken v kulturním domě, což v jednotném provedení zvýšilo mimo jiné i estetický dojem budovy.

realizace
9/2018



Obec Banín

Banín 41, 568 02 Svitavy
www.banin.cz
ucetni@banin.cz

Celkové náklady: 80 000 Kč
Výše dotace: 28 000 Kč

OPRAVA FASÁDY KULTURNÍHO DOMU V OBCI SKLENÉ



Rozcestím u bývalé restaurace “Zur Weiber-Kränke”, jinak též u dnešního hostince Na Zavadilce, se dostaneme do obce, která byla založena patrně německou kolonizací olomouckých biskupů kolem roku 1270. Je vzdálena asi 7 kilometrů jihovýchodně od Svitav v nadmořské výšce 510 metrů.

V roce 2018 byl zrealizován projekt zaměřený na opravu fasády kulturního domu. Samotná oprava spočívala v opravě omítky, která již byla v nevyhovujícím stavu. Opravou vnějších stěn fasády na kulturním domě obec přispěla ke zlepšení estetického dojmu budovy. Budova kulturního domu slouží občanům ke komunitnímu a kulturnímu využití v obci.



Obec Sklené

Sklené 57, 568 02 Svitavy
www.obec-sklene.cz
obu.sklene@tiscali.cz

Celkové náklady: 53 000 Kč
Výše dotace: 28 000 Kč

realizace
9-10/2018

OPRAVA DĚTSKÉHO HŘIŠTĚ U OBECNÍHO ÚŘADU V OBCI MIKULEČ



Takřka na půl cestě mezi Svitavami a Litomyšlí, nedaleko česko-moravských hranic, leží pohorská obec Mikuleč. Kolem se táhne chudá náhorní rovina s temnými kulisami lesů v pozadí, s málo úrodnými políčky, s osamělými dvorci a drobnými vískami, tolik charakteristickými pro Českomoravskou vysočinu. Na konci vsi na vršku, kudy táhnou chladné větříky i za letního dne, najdete v houští stromů, keřů a polodivokého kvítí vchod do kostelíka nenáročné architektury s dřevěnou vížkou. V chudém interiéru jednolodního kostelíka s pachem plísně, větrané jen otevřenými dveřmi v boční stěně, čeká vás velké překvapení: tři Alšovy obrazy, velké, typicky alšovské a krásné, namalované na omítce kostelních stěn, umělcem signované a datované roku 1900.

Obec Mikuleč realizovala plánovanou opravu/obnovu prvků dětského hřiště u obecního úřadu. Původní prvky, které byly již zastaralé a nevyhovující, byly nahrazeny novými, které již splňují bezpečnostní normy pro děti, pro které je právě hřiště určeno. Na hřiště byly dále nově umístěny dvě lavice. Celkově tak projekt přispěl ke zlepšení estetického vnímání hřiště a k bezpečnějšímu pohybu dětí na hřišti.



Obec Mikuleč

Mikuleč 34, 568 02 Svitavy
www.obecmikulec.net
obec.mikulec@tiscali.cz

Celkové náklady: 41 078 Kč
Výše dotace: 28 000 Kč

realizace
10-11/2018

OPRAVA ČEKÁRNY NA AUTOBUSOVÉ ZASTÁVCE V OBCI KAMENNÁ HORKA

Obec Kamenná Horka leží na západní straně Hřebečského masívu na křižovatce tzv. solných cest. Bohaté lesní komplexy v okolí obce jsou vhodné pro turistiku a cykloturistiku. Obcí dříve procházela zemská hranice a ta ji dělila na dvě osady, na Kamennou Horku v Čechách a Kamennou Horku na Moravě. V roce 1950 se však obě osady sloučily do dnešní podoby. Kolem kostela je hřbitov a k zajímavostem určitě patří několik dochovaných starých náhrobků, ten nejstarší pochází z roku 1590. Vstup do kostela vede hranolovou zvonici, která vznikla ve druhé polovině 15. století.



V rámci projektu Oprava čekárny na autobusové zastávce obec Kamenná Horka opravila čekárnu na autobusové zastávce, která začala být pro občany Kamenné Horky nebezpečná. Při silnějším větru nebo při silnějším náporu sněhu hrozilo její zřícení. Proto se obec rozhodla tuto čekárnu v roce 2018 opravit, tak aby se zlepšil jednak estetický dojem a zároveň se zkvalitnil život občanů v obci.



Obec Kamenná Horka

Kamenná Horka 29, 568 02 Svitavy
obec@obeckamennahorka.cz
obec.kamenna.horka@cmail.cz
www.obeckamennahorka.cz

Celkové náklady: 43 484 Kč
Výše dotace: 28 000 Kč

realizace
8-9/2018

VSTUP DO KULTURNÍHO DOMU OBEC OPATOV

Obec Opatov se nachází mezi městy Svitavy a Česká Třebová. Mezi historické památky patří například starobylý chrám sv. Antonína založený v 1. pol. 13. století, kaple sv. Jana Nepomuckého postavena v roce 1722, o jejíž stavbu se zasloužil farář Matěj Pešek. Dále se v obci nachází několik sousoší pocházející z 18. a 19. století. V okolí Opatova je několik rybníků, které byly budovány ve 14. století. Největší z nich rybník Hvězda o rozloze 96 ha byl vybudován v roce 1372 biskupem Albrechtem ze Šternberka. V obci je několik prosperujících firem. Krajina Opatova i jeho širší okolí s rybníky, lesy, nabízí své půvaby ve všech ročních obdobích svým obyvatelům a svým hostům pro klidný pobyt v příjemném prostředí nabízející turistiku, procházky či houbaření.



Obec realizovala celkovou opravu vstupu do venkovního prostoru areálu kulturního domu v Opatově. Dílčím cílem byla i oprava kamenné zídky, která byla zrealizována díky tomuto projektu. Zídka byla již zničená, a proto byla zcela nově vystavěná z betonových tvárnic, zároveň byla vyztužena betonářskou ocelí. Přínosem projektu je estetický a především bezpečný vstup do venkovního areálu.

realizace
7-8/2018



Obec Opatov

Opatov 159, Opatov 569 12
obecopatov@cmail.cz
www.obecopatov.cz

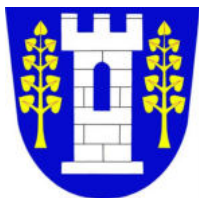
Celkové náklady: 102 699 Kč
Výše dotace: 12 060 Kč

OPRAVA SPORTOVNÍ KLUBOVNY V OBCI KARLE

Obec Karle je obec nacházející se na hranici Čech a Moravy. Původní název obce byl Karlova Studánka, který vycházel z pověsti o Karlu IV., který se zde údajně zastavil při lovu aby se zde osvěžil, a tím získala obec svůj název (na jeho počest), který byl časem zúžen. Karlova Studánka prošla v roce 2021 opravou a dnes můžeme říci, že je opravdu pěkným turistickým zastavením. V Karli dále můžete nalézt opravenou sochu sv. Jana Nepomuckého, která se nachází hned vedle místa o kterém se traduje, že v tomto místě stál "hrad" u kterého stála strážní věž, která se také objevuje ve znaku obce. K obci Karle patří přidružená obec Ostrý Kámen, který je v okolí Svitav známý hlavně sochou Nejsvětější Trojice, která je oblíbeným turistickým a poutním místem. Hned vedle Nejsvětější Trojice se nachází rybník, o kterém se traduje, že se v něm nachází potopený klášter. Ostrý Kámen se také může pyšnit kapličkou sv. Cyrila a Metoděje.



Obec Karle se v roce 2018 rozhodla opravit sportovní klubovnu. V rámci tohoto projektu byla provedena oprava štítu budovy, oprava omítky a dále došlo k výměně dveří. Touto opravou tak došlo ke zlepšení technického stavu objektu, který je určen pro občany obce Karle, kteří klubovnu pravidelně využívají.



Obec Karle

Karle 4, 568 02 Svitavy
obec.karle@svi.cz
www.svitavskoweb.cz/karle

Celkové náklady: 41 860 Kč
Výše dotace: 28 000 Kč

realizace
7-8/2018

OPRAVA VSTUPNÍHO VESTIBULU SPOLEČENSKÉHO DOMU V HRADCI NAD SVITAVOU

realizace
7-8/2018

Hradec nad Svitavou je tradiční zemědělskou obcí na Českomoravské vrchovině, která se nachází na pomezí Čech a Moravy v údolí řeky Svitavy. V obci jsou nově vytvářena nebo rekonstruována odpočinková místa pro relaxaci, sportovní vyžití nebo vzdělávání. Obec vlastní, udržuje a provozuje společenský dům Formanka, kde se konají společenské a kulturní akce s kapacitou 300 lidí. A právě ve zmíněném společenském domě došlo k realizaci projektu v rámci Malého LEADERa pro Svitavsko.

Předmětem projektu byla oprava vstupního vestibulu společenského domu Formanka v Hradci nad Svitavou. Vstupní vestibul prošel celkovou opravou - výměna dřevěných lišt a palubek, nátěr a přetmelení oken, obnova sádkartonového stropu a dále byl v kuchyni vyměněn nevyhovující dřez. Realizací projektu došlo k zatraktivnění kulturního domu po estetické a hospodářské stránce, čímž se zpříjemnilo prostředí při vstupu do společenského domu Formanka.



Obec Hradec nad Svitavou

Hradec nad Svitavou 230, 569 01
obec@hradecnadsvitavou.cz
www.hradecnadsvitavou.cz

Celkové náklady: 41 371 Kč
Výše dotace: 28 000 Kč

STŘÍDAČKY PRO SPORTOVNÍ KLUB - SK FC KOCLÍŘOV

Předmětem projektu se stalo pořízení nových střídaček na fotbalovém hřišti v Koclířově, které nahradily původní střídačky ve špatném technickém stavu. Střídačky jsou využívány fotbalisty kategorie muži a mládežnickými týmy. Splňují veškeré technické náležitosti, jsou bezpečné a doplnily vybavenost zázemí pro hráče. Obnovou komponent hřiště se zvyšuje zájem o fotbal v obci.

SK FC Koclířov

www.skfckoclirov.jednoduse.cz

realizace
8/2019



Celkové náklady: 82 643 Kč
Výše dotace: 55 860 Kč

OPRAVA TRIBUN NA FOTBALOVÉM HŘIŠTI - OBEC VÍTĚJEVES



V listopadu 2018 obec Vítějeves zrealizovala projekt v rámci Malého LEADERa: Oprava stávajícího plotu na fotbalovém hřišti ve Vítějevsi. Vzhledem k úspěšné realizaci o rok později obec Vítějeves opětovně podala žádost v rámci vyhlášené výzvy Malý LEADER pro Svitavsko projekt Oprava tribun na fotbalovém hřišti. Díky těmto dvěma projektům byla zajištěna nejen bezpečnost, ale i estetický vzhled areálu. V rámci projektu proběhla etapa oprav tribun. Tehdejší stav byl neúnosný. Přesto byly hojně využívány při akcích i jen pro posezení veřejnosti. Bylo nutné odstranit starou betonáž, vybagrovat terén, vysypat štěrkem, zpevnit svah, nově vybetonovat jednotlivé terasy, instalovat nové prvky k upevnění posezení a následně namontovat lavice.

Celkové náklady: 181 621 Kč
Výše dotace: 70 000 Kč

realizace
8-9/2019

MOBILNÍ ZAŘÍZENÍ PRO VENKOVNÍ AKCE SPOLEK OKAHO

Předmětem projektu bylo pořízení mobilního vybavení pro pořádání kulturních, společenských a sportovních akcí v obci Kamenná Horka. Jednalo se o pořízení stanu, který umožnil kryté posezení pro návštěvníky akcí, stánek, jenž slouží pro uložení sportovních věcí pro chystané akce a deseti sad určených k sezení. Projektem vzniklo zázemí pro návštěvníky akcí, které svou mobilitou umožnilo použití na různých místech v obci.

spolek OKAHO

okaho@email.cz

facebook: @OKAHO.cz

Celkové náklady: 95 439 Kč
Výše dotace: 63 000 Kč



realizace
7-9/2019

OPRAVA HASIČSKÉ ZBRONJICE - I. ETAPA OBEC KOCLÍŘOV



V roce 2019 se obec Koclířov rozhodla zrealizovat projekt Oprava hasičské zbrojnice - I. etapa. Hasiči v Koclířově se aktivně podílejí na dění v obci, pořádají spoustu akcí – zábavy, plesy, akce pro děti, výlety, soutěže, reprezentují obec v požárním sportu, věnují se odborné přípravě. Požární hlídky provádí preventivní dohled při veřejných akcích v obci. Požární ochranu zajišťuje jednotka požární ochrany obce. Projekt se zabýval I. etapou opravy hasičské zbrojnice v Koclířově, která spočívala ve výměně garážových vrat a opravě a výměně oken budovy. Postupnými kroky obce došlo k renovaci objektu, který využívají dobrovolní hasiči a JPO V.

Celkové náklady: 133 073 Kč
Výše dotace: 70 000 Kč

realizace
7-8/2019

VYBAVENÍ KLUBOVNY A SEDLOVNY PRO VOLNOČASOVÉ AKTIVITY DĚTÍ A MLÁDEŽE



Bonanza Vendolí, z. ú. je nestátní nezisková organizace pomáhající ohroženým dětem a jejich rodinám. Svou činnost provozuje prostřednictvím dvou registrovaných sociálních služeb: nízkoprahovými zařízeními pro děti a mládež a sociálně aktivizačními službami pro rodiny s dětmi. Provozují dva nízkoprahové kluby, dále poskytují sociální služby pro rodiny s ohroženými dětmi. V roce 2018 organizace podala žádost o podporu projektu, který umožnil vybavení klubovny – šatny pro děti, které pravidelně navštěvují Nízkoprahové zařízení nebo jezdecký kroužek na statku Bonanzy Vendolí, z. ú.

Realizace projektu umožnila pořízení vybavení do sedlovny a klubovny – šatny pro děti navštěvující statek, v němž jsou provozovány sociální služby a kde probíhá i jezdecký kroužek. Klubovna – šatna byla vybavena devíti kusy šatních skříňek (každá skříňka má 4 boxy), dřevěným stolem a židlemi. Do sedlovny byly pořízeny dvě uzamykatelné úložné skříňe.



Bonanza Vendolí, z. ú.

Vendolí 18, 569 14 Vendolí
info@osbonanza.cz
www.osbonanza.cz

Celkové náklady: 103 761 Kč
Výše dotace: 55 860 Kč

realizace
8/2018

VYBAVENÍ PRO VOLNOČASOVÉ AKTIVITY - OBEC OPATOV

realizace
7-9/2019

V roce 2012 vzniklo v obci Opatov volnočasové centrum, jehož program je připravený pro všechny věkové kategorie. Zejména o prázdninách se centrum zaměřuje více na děti, ale funguje i jako kavárnička pro dospělé, kde se mohou sejit, popovídat si. Centrum je tak užitečné pro všechny děti a pojí obyvatele v Opatově. V rámci projektu Vybavení pro volnočasové aktivity - Opatov byl pořízen soubor chytrých didaktických hraček a her, které jsou určeny pro děti všech věkových kategorií, jenž rozvíjí jemnou a hrubou motoriku, pozornost, soustředění, schopnost komunikovat, či přináší poučení o základech fyziky, nebo podporují zvědavost a chuť objevovat. Pro odpolední odpočinek dětí bylo centrum dovybaveno osmi postýlkami s příslušenstvím. Pro pořádání kulturních akcí v obci bylo pořízeno 20 mobilních sedačích souprav.



Celkové náklady: 103 549 Kč
Výše dotace: 70 000 Kč

OBNOVA DĚTSKÉHO HŘIŠTĚ V CHRATAVCI



Předmětem projektu obce Chrastavec se stala obnova prvků na dětském hřišti u kulturního domu Hudálna. Obnova spočívala ve výměně dvou starých, nevyhovujících a již nebezpečných prvků za nové, ve spojitosti s vybudováním bezpečné dopadové plochy a terénní úpravou na hřišti. Realizace projektu rozšířila a doplnila možnosti využití rekreačního areálu v obci.

realizace
7/2019

Celkové náklady: 123 561 Kč
Výše dotace: 70 000 Kč

OPRAVA KULTURNÍHO DOMU VE ŠTUDLOVĚ

Předmětem projektu se stala oprava kulturního domu, která spočívala v opravě/výměně oken. Oprava oken se týkala výroby, demontáže a montáže a zednického zpracování otvorů. Nová plastová okna zcela nahradila již nefunkční a zastaralé dřevěné kastlové okenice. Kulturní dům slouží občanům obce k pořádání společenských akcí (v obci se jedná o ojedinělou budovu). Oprava oken navázala na opravy vnitřních prostor, které obec realizovala v minulých letech, čímž došlo ke zhodnocení obecního majetku.

Celkové náklady: 100 000 Kč
Výše dotace: 70 000 Kč

realizace
8-9/2019



OBNOVA OBECNÍHO PARČÍKU V OBCI KUKLE - II. ETAPA



Obec Kukle zrealizovala druhou plánovanou obnovu obecního parčíku, který se nachází v plánované nové bytové výstavbě v obci Kukle. Obnova spočívala v renovaci laviček, vybudování obrubníků podél nově zhotovených cest a v obměně zeleně. Realizací projektu došlo ke zvýšení estetického dojmu parčíku a k doplnění rekreační zóny v obci.

Celkové náklady: 45 000 Kč
Výše dotace: 30 950 Kč

realizace
8-9/2019

OPRAVA STŘECHY SKLADU U KULTURNÍHO DOMU VE VENDOLÍ

Cílem projektu obce Vendolí byla oprava střechy skladu u kulturního domu. Kvůli špatné technologii a použitým spojovacím prvkům pokládky byla v minulosti krytina uvolněna. Bylo tedy třeba neustále jednotlivé části střech poškozené větrem opravovat. Stávající krytina byla nahrazena krytinou z dlouhých dílců, díky čemuž došlo k eliminaci vzlínání a následného zatékání vody do budovy. Sklad je využíván obcí Vendolí, TJ Sokol Vendolí a hlavně ČSCH Vendolí.

Celkové náklady: 92 898 Kč
Výše dotace: 49 140 Kč

realizace
10/2020



FOTBALOVÉ VYBAVENÍ - SK FC KOCLÍŘOV



realizace
10-11/2020

Po úspěšné realizaci projektu Střídačky pro sportovní klub FC Koclířov v rámci výzvy Malý LEADER pro Svitavsko pro rok 2019 se sportovní klub FC Koclířov rozhodl opětovně zapojit s projektem, v rámci kterého došlo k pořízení dlouhodobého fotbalového vybavení, konkrétněji se jednalo o pořízení fotbalových branek.

Projekt tak přispěl k obnově stávajícího zařízení fotbalového hřiště, čímž napomohl větší ochraně hráčů a diváků. Zároveň tato obnova hřiště zvyšuje zájem o fotbal v obci.

Celkové náklady: 74 112 Kč
Výše dotace: 49 140 Kč

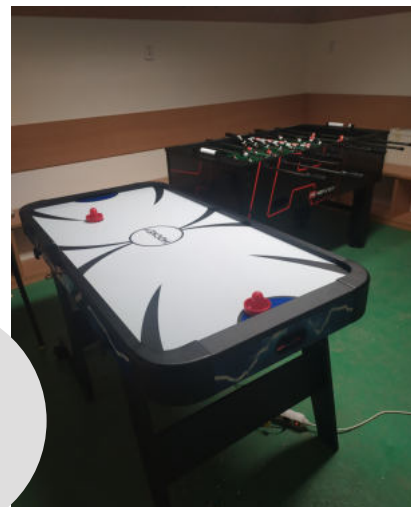
VYBAVENÍ PRO VOLNOČASOVÉ AKTIVITY DĚTÍ - SPOLEK OKAHO

V rámci projektu bylo pořízeno vybavení pro volnočasové aktivity dětí - hrací pinpongový stůl, fotbálek, stolní hokej a venkovní workout sestava. Realizace projektu rozšířila aktivity spolku, nabídla rodičům v obci novou příležitost pro trávení volného času jejich dětí, byl podpořen komunitní život v obci a také se tím doplnily aktivity pro mládež, která nemá v obci žádné možnosti.



Celkové náklady: 41 399 Kč
Výše dotace: 27 027 Kč

realizace
11/2020



OBNOVA VYBAVENÍ SPOLEČENSKÉHO DOMU FORMANKA - OBEC HRADEC NAD SVITAVOU



realizace
9-11/2020

Celkové náklady: 125 445 Kč
Výše dotace: 49 140 Kč

Předmětem projektu byla obnova židlí a stolů ve společenském domě Formanka v Hradci nad Svitavou, který je ve vlastnictví obce. Obnova spočívala ve výměně 42 ks židlí a 7 ks stolů. Tento projekt přispěl k zatraktivnění kulturního domu po estetické a hospodářské stránce, čímž se zpříjemnilo prostředí společenského domu Formanka.

OBNOVA VYBAVENÍ MATEŘSKÉHO CENTRA MATEŘSKÉ A RODINNÉ CENTRUM KRŮČEK



Stejně jako ostatní mateřská a rodinná centra je Mateřské a rodinné centrum založen na principu vzájemné služby a rodinné svépomoci. Nabízí pomoc, vzájemné naslouchání, laické i odborné poradenství, výměnu zkušeností. Poskytuje společenství, solidaritu a otevřenost všem generacím. Jeho realizátorkami jsou převážně matky na mateřské a rodičovské dovolené, které se zároveň podílejí na jeho samosprávě a zajišťují program. Umožňuje rodinám s malými dětmi vyjít z izolace, kam se celodenní péči o dítě dostávají.

Předmětem projektu je obnova vybavení herních místností Mateřského a rodinného centra Krůček, z.s. Projektem došlo k obnovení zastaralého a velice využívaného vybavení, které bylo již v nevyhovujícím stavu. Nově byl pořízen Vítkův bosý chodník, který podpořil práci s dětskými motorickými dovednostmi. Obnova se týkala také dětského nábytku, molitanových sestav a výměny dětského sociálního zařízení.

Mateřské a rodinné centrum Krůček Svitavy, z.s.

KRŮČEK

Wolkerova alej 92/18, 568 02 Svitavy
materskecentrum@kruceksvitavy.cz
www.kruceksvitavy.cz

Celkové náklady: 52 829 Kč
Výše dotace: 36 855 Kč

realizace
11/2020

OBNOVA DÍLNY A VENKOVNÍ UMÝVÁRNY V LESNÍM KLUBU PRO DĚTI NAPÍSEK



Společenství Lidé v lese, z.s. tvoří rodiče s dětmi a další zájemci, kterým je blízký komunitní způsob života. Spolek má za cíl naplňovat potřeby ze zdrojů uvnitř dané komunity vážící se k místnímu regionu a tak přispívat k jeho rozvoji. Hlavní náplní spolku je realizace a provoz Lesního klubu pro děti Napísek, ježto pro děti předškolního věku, pořádání klubíků pro rodiče s dětmi, pořádání příměstských táborů a rodinného festivalku Pískohraní. Dále se účastní různých dalších akcí (např. Den dětí). V minulosti spolek pořádal také programy pro školy, besedy pro veřejnost.

Předmětem projektu byla obnova dílny a venkovní umývárny, v rámci které došlo k renovaci starého okna a staré podlahy. V dílničce byly nainstalovány nové úložné prostory na nářadí a pomůcky pro děti a dále byla vybudována venkovní umývárna, která je určena především dětem. Jedná se o dřevěnou chatku na kraji lesa, kterou spolek převzal v dosti špatném stavu a od té doby prošla mnoha stavebními úpravami a rekonstrukcemi.



Lidé v lese, z.s.

Čistá 412, 569 56

info@napisek.cz; lesniklubnapisek@gmail.com

www.napisek.cz

Celkové náklady: 50 592 Kč

Výše dotace: 35 381 Kč

realizace
8-11/2020

OBNOVA SANITÁRNÍHO ZAŘÍZENÍ V ZŠ JAVORNÍK

realizace
7-8/2020



V obci Javorník je nepřehlédnutelný lesní hornatý masív - Javornický hřeben, rozprostírající se západním směrem. Po části hranicích území obce je vybudována naučná stezka Českomoravské pomezí. Jak název napovídá, jedná se o hranice mezi Čechy a Moravou za dob Rakousko-Uherské monarchie. Na stezce jsou usazeny původní pískovcové hraniční kameny, pocházející z doby vlády panovnice Marie Terezie. Obec Javorník je klidnou obcí, kde lze nalézt potřebné zázemí pro spokojený život občanů obce stejně jako pro spokojenost návštěvníků.



Cílem projektu obce Javorník bylo obnovit staré, nefunkční, protékající, sanitární zařízení v učebnách Základní školy Javorník a na žákovských toaletách. Díky této obnově došlo ke zkvalitnění hygienických a bezpečnostních podmínek pro žáky ZŠ Javorník při výuce i při volnočasových aktivitách.



Obec Javorník

Javorník 26, 568 02 Svitavy

javornik.obec@tiscali.cz

fb: Javorník u Svitav - oficiální stránky obce Javorník

Celkové náklady: 100 000 Kč

Výše dotace: 49 140 Kč

MOBILNÍ ZAŘÍZENÍ PRO KULTURNÍ AKCE V RADIMĚŘI

Radiměř je městys rozkládající se po obou stranách historické česko-moravské zemské hranice. Od 1. 9. 2022 byl obci vrácen status městys na základě historické náležitosti. Městys je zřizovatelem základní školy, mateřské školy a dále zde funguje několik spolků – hasiči, včelaři, tělovýchovná jednota, myslivecký spolek. Tyto spolky organizují různé sportovní a jiné kroužky hlavně pro děti. Na podporu těchto spolků městys pravidelně uvolňuje finance ze svého rozpočtu a také investuje do budování nových sportovních zařízení a do oprav stávajících nemovitostí.



Předmětem projektu, který obec zrealizovala v roce 2020, bylo pořízení mobilního zařízení pro kulturní akce v obci Radiměř. Jednalo se o pořízení stanu, který umožnil kryté posezení pro návštěvníky akcí, dvanáct kusů skládacích lavic a šest kusů skládacích stolů. Díky tomuto projektu vzniklo zázemí pro návštěvníky akcí a podpořil se tak kulturní život v Radiměři.

Celkové náklady: 125 446 Kč
Výše dotace: 49 140 Kč



Městys Radiměř

Radiměř 170, 569 07
obec@obec-radimer.cz
www.obec-radimer.cz

realizace
9-11/2020

DĚTSKÝ ÚSMĚV - ZÁZEMÍ HASIČŮ

SH ČMS SBOR DOBROVOLNÝCH HASIČŮ KOCLÍŘOV

Předmětem projektu byl nákup techniky na výrobu lehké pěny, což je přínosem zejména pro děti na akcích pořádaných hasiči a obcí (předchozí roky tuto službu zajišťovali hasiči ze Svitav). Nová technika tak zajišťuje velmi žádané pobavení pro děti na dětském dni, dni s hasiči a dalších akcích, které SH ČMS Sbor dobrovolných hasičů Koclířov pořádá.

Celkové náklady: 52 390 Kč
Výše dotace: 35 381 Kč

realizace
7-8/2020



UPRAVENÍ A VYBAVENÍ KOMUNITNÍ MÍSTNOSTI


BONANZA VENDOLÍ

Bonanza využívá komunitní místnost v obci Vendolí, kde probíhají mnohé aktivizační činnosti sociálních služeb, tak i činnosti kroužku. Komunitní místnost též slouží k setkávání s veřejností, probíhají tam různá školení a kurzy. Realizace projektu umožnila úpravu této místnosti a její rozdělení na část, kde jsou skladovány aktivizační pomůcky a část, kde probíhají samotné činnosti. Díky projektu působí tato část místnosti útulně a umožňuje soustředění a klid na probíhající činnosti.

realizace
8-10/2020

Celkové náklady: 70 200 Kč
Výše dotace: 49 140 Kč





MÍSTNÍ AKČNÍ SKUPINA SVITAVA Z. S.
Olomoucká 1097/26
www.massvitava.cz
www.facebook.com/massvitava

Brožuru vydala v roce 2022 za finanční podpory Pardubického kraje a obcí Místní akční skupina Svitava z. s. Fotografie poskytly jednotlivé obce, které na ně drží licenční práva dle Autorského zákona. Část fotografií je pořízena pracovníky kanceláře MAS Svitava.