



MÍSTNÍ AKČNÍ SKUPINA SVITAVA Z. S.

POZNEJ NÁS, POZNEJ NÁŠ REGION

 Pardubický kraj



CO JE MÍSTNÍ AKČNÍ SKUPINA?

MÍSTNÍ AKČNÍ SKUPINA

Místní akční skupina je společenstvím občanů, neziskových organizací, soukromé podnikatelské sféry a veřejné správy (obcí, svazků obcí a institucí veřejné moci), které spolupracují na rozvoji venkova, zemědělství a získávání finanční podpory z EU a z národních programů pro svůj region, metodou LEADER. Základním cílem MAS je zlepšování kvality života a životního prostředí ve venkovských oblastech. Jedním z nástrojů je také aktivní rozdělování a získávání dotačních prostředků.

Místní akční skupiny pomáhají vašim nápadům od vzniku, přes jejich financování až po realizaci. Podporují rozvoj podnikání, pečují o krajinu, rozvíjí vzdělávání a sociální programy. Jsou tu pro všechny, kteří na venkově žijí, pracují a tráví zde nejen svůj volný čas.

Metoda LEADER

Metoda LEADER je založena na principu zdola-nahoru. Veškeré náměty a projekty by měly vycházet z myšlenek a podnětů místních venkovských subjektů a občanů, tedy zdola, nikoli být distriktivně řízeny krajskou, státní nebo evropskou politickou mocí shora. Čím více subjektů je v regionu zapojeno, tím lépe pro šíři nápadů a také pro transparentnost působení MAS.

Proč být členem MAS?

Možnost spoluvytvářet prostor pro spolupráci, komunikaci, výměnu názorů, spoluvytvářet strategii rozvoje území, podílet se na směřování rozvoje vašeho regionu, navázat spolupráci s jinými subjekty - obcemi, podnikateli a spolky v regionu, zapojit se jak do sektorové, tak i do mezigenerační spolupráce, rozvíjet společenský a komunitní život v regionu, podílet se na kontrole využívání dotačních prostředků v regionu.





MÍSTNÍ AKČNÍ SKUPINA SVITAVA Z. S.

Místní akční skupina Svitava byla založena z iniciativy starostů obcí Mikroregionu Svitavsko a Mikroregionu Brněnec. Starostové se tak rozhodli po společném jednání dne 12. prosince 2005. Přípravný výbor vypracoval návrh stanov občanského sdružení a ty byly zaregistrovány u Ministerstva vnitra ČR dnem 16. února 2006 a přijaty ustavující valnou hromadou MAS 24. března 2006. Území MAS spadá do dvou mikroregionů (Svitavsko, Brněnec). Na území se nachází 27 obcí. Název MAS vyplynul z územní orientace území, které je souvislým prostorem převážně při toku řeky Svitavy. MAS Svitava usilovala celkem 5x o účast v projektech spolupráce s jinými MAS. Uspěla ve dvou případech. Projekt Löw-Beerova vila byl realizovaný v součinnosti s MAS Boskovisko Plus šlo o zdokumentování historie jmenované podnikatelské rodiny. Druhý projekt spolupráce "Společné využití praxe v oblasti evaluace strategií" proběhl v roce 2015 společně s pěti MAS Pardubického kraje.



Místní akční skupina Svitava také mimo jiné podporuje a organizuje každoročně řadu akcí na svém území (Slavnosti burčáku, Dny Integrovaného záchranného systému, pořádání vzdělávacích seminářů pro obce, apod.)

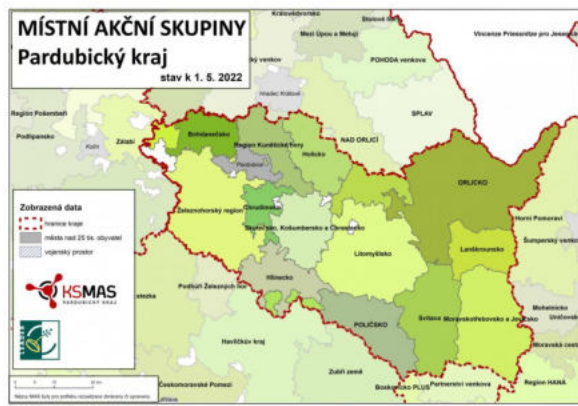
KONTAKT

IČ: 27023621

Olomoucká 1097/26, 568 02 Svitavy

www.massvitava.cz

kancelar@massvitava.cz





ČLENSTVÍ V MAS SVITAVA

Místní akční skupina Svitava je otevřenou organizací, která vítá nové členy, kteří mají zájem spolupracovat na rozvoji venkova. Členy se mohou stát fyzické i právnické osoby, podnikatelé, neziskové organizace, příspěvkové organizace, církve a subjekty místní veřejné samosprávy, které působí na vymezeném území. V rozhodovacích orgánech MAS však musí být dodržena převaha tzv. soukromého sektoru, tj. počet zástupců veřejné správy nesmí převýšit počet zástupců soukromého sektoru. Vstupem do organizace získáte přehled a maximum informací o možnostech, které nabízí náš region, získáte aktuální informace o dotačních programech, můžete navázat spolupráci s dalšími subjekty v regionu MAS, zviditelníte se na trhu, zvýšíte konkurenceschopnost vašich služeb. Informace o tom, jak se stát členem MAS, naleznete na webových stránkách nebo přímo v kanceláři u manažerů MAS.



PODPORA ROZVOJE ÚZEMÍ MAS SVITAVA A PROPAGACE REGIONÁLNÍCH PRODUKTŮ A PRODUCENTŮ



Ve spolupráci s obcemi a podnikateli z území MAS Svitava došlo k vytvoření této informační publikace, která má za cíl propagovat území MAS Svitava, a to formou zvýšení informovanosti občanů nejen o činnosti MAS Svitava, konkrétních projektech realizovaných prostřednictvím MAS, ale také dochází k představení jednotlivých obcí, subjektů a regionálních výrobců a jejich produktů působících na území MAS Svitava.

Aktivity Místní akční skupiny Svitava z. s. jsou finančně podporovány Pardubickým krajem. Finančně bylo podpořeno také vydání této brožury.

OBCE



OBEC OPATOV



Obec Opatov se nachází v blízkosti města Svitavy. Mezi historické památky například patří starobylý chrám sv. Antonína, který byl založený v 1. pol. 13. století, kaple sv. Jana Nepomuckého postavena v roce 1722 farářem Matějem Peškem, dále se v obci nachází několik sousoší pocházející z 18. a 19. století. V okolí Opatova je několik rybníků, které byly budovány ve 14. století. Největší z nich rybník Hvězda o rozloze 96 ha byl vybudován v roce 1372 biskupem Albrechtem ze Šternberka.

V obci je několik prosperujících firem. Krajina Opatova i jeho širší okolí s rybníky a lesy nabízí své půvaby ve všech ročních obdobích svým obyvatelům a svým hostům pro klidný pobyt v příjemném prostředí s turistikou, procházkami či houbařením.



WWW.OBECOPATOV.CZ

 OBEC OPATOV



NÁZEV PROJEKTU:

REKONSTRUKCE PŘÍRODOVĚDNÉ A IT
UČEBNY NA ZŠ OPATOV

CELKOVÁ ČÁSTKA PROJEKTU 3 000 000 Kč

VÝŠE DOTACE 2 660 000 Kč

Obec zrealizovala projekt na modernizaci dvou odborných učeben škol. Učebna přírodních věd se ve škole nenacházela. V minulosti výuka probíhala v kmenových učebnách, nemohla tak být obohacena o pokusy a detailní ukázky, které lze například v případě chemie provádět pouze v odborné laboratoři. Učebna informačních technologií se ve škole nacházela, její kapacita byla však nedostatečná. Modernizace školy digitálními technologiemi otevřela škole zcela nové možnosti k využití nových trendů výuky současné moderní školy 21. století. Výuka se zkvalitnila a zatraktivnila, zejména se však přizpůsobila potřebám současného žáka.



NÁZEV PROJEKTU:

OBEC OPATOV - OPLOCENKY 2019

CELKOVÁ ČÁSTKA PROJEKTU 169 279 Kč

VÝŠE DOTACE 112 200 Kč



Projekt zaměřený na výstavbu oplocenek řešil hromadnou ochranu vysazených dřevin na plochy, které byly zasaženy kůrovcovou kalamitou na lesních pozemcích v majetku obce Opatov. Výsledkem projektu bylo zhotovení 1,32 km oplocenek, které chrání meliorační a zpevňující dřeviny před zvěří.

OBEC MIKULEČ



Na půl cestě mezi Svitavami a Litomyšlí, nedaleko česko-moravských hranic, leží pohorská obec Mikuleč. Kolem se táhne chudá náhorní rovina s temnými kulisami lesů v pozadí, s málo úrodnými políčky, osamělými dvorci a drobnými vískami, tolik charakteristickými pro Českomoravskou vysočinu. Na konci vsi na vršku, kudy táhnou chladné větříky i za letního dne, v houští stromů, keřů a polodivokého kvítí najdete vchod do kostelíka nenáročné architektury včetně dřevěné vížky. V chudém interiéru jednodušního kostelíka s pachem plísně, větrané jen otevřenými dveřmi v boční stěně, čeká vás velké překvapení: tři Alšovy obrazy, velké, typicky alšovské a krásné, namalované na omítce kostelních stěn, umělcem signované a datované roku 1900.



NÁZEV PROJEKTU:

OBNOVA SPOLEČENSKÉHO CENTRA
MIKULEČ

CELKOVÁ ČÁSTKA PROJEKTU 6 280 687 Kč

VÝŠE DOTACE 606 720 Kč

Kulturní dům v obci Mikuleč v minulosti neodpovídal požadavkům uvedeného zařízení a tak se obec rozhodla realizovat projekt na jeho obnovu. Díky realizaci tohoto projektu došlo k pořízení vybavení nově rekonstruovaného obecního společenského centra, které tak naplňuje požadavky pro konání kulturních a společenských akcí. Občané obce Mikuleč vytvoření tohoto důstojného prostředí, které uspokojuje jejich potřeby i potřeby zájmových sdružení v obci Mikuleč, oceňují.

Projekt řešil vybavení vybraných částí objektu - terasa, salónek, společenský sál, zázemí společenského sálu, šatny, kuchyňka.



OBEC OPATOVEC



Díky návětrné poloze se Opatovci někdy přezdívá “Malá Sibiř”. Obec leží na hlavním evropském rozvodí. Byla to čistě zemědělská obec se zastoupením mlynářského průmyslu a drobných řemesel. Dominantou obce je pozdně barokní kaple sv. Václava z roku 1850. Druhým kostelem v obci, v osadě Košíře, je kostel Narození Panny Marie z roku 1793 s farou se hřbitovem přiznanou roku 1859. Pojmenováním patří Košíře ke jménům utvořeným od názvu povolání – koš. Triviální škola zde byla zřízena v roce 1795. Od roku 1865 zde působí dvojtřídní škola a od roku 1875 obecná škola s německým jazykem vyučovacím. V obci se nachází víceúčelové hřiště, které umožňuje provozování sportů: tenis, volejbal, nohejbal, basketbal, malá kopaná.



NÁZEV PROJEKTU:

OPRAVA VSTUPNÍCH DVEŘÍ DO
BUDOVY ZŠ V OBCI OPATOVEC

CELKOVÁ ČÁSTKA PROJEKTU 53 257 Kč

VÝŠE DOTACE 24 500 Kč

Obec Opatovec v létě 2018 obnovila několik vstupních dveří do svých budov - základní škola, obecní úřad a vodárna. Prostřednictvím tohoto projektu byla spolufinancována obnova dvou původních nevyhovujících vstupních dveří do zadního traktu Základní školy a Mateřské školy Opatovec. Nové dveře byly nainstalovány již v srpnu tak, aby přispěly k zabezpečení budovy a zlepšily únikové cesty požárně-bezpečnostního zabezpečení ještě před začátkem nového školního roku. Celkově projekt přispěl ke zvýšení bezpečnosti nejen dětí, ale i školních zaměstnanců.



NÁZEV PROJEKTU:

VENKOVNÍ UČEBNA ZŠ OPATOVEC

CELKOVÁ ČÁSTKA PROJEKTU 1 000 000 Kč

VÝŠE DOTACE 950 000 Kč



Projekt obce Opatovec se zaměřil na výstavbu nové venkovní učebny, a to učebny přírodovědy, vlastivědy a prvouky. Základní škola se nachází ve staré budově. Výstavbou učebny se škole naskytla možnost získat učebnu s moderním zázemím a vybavením. Základní škola v minulosti nedisponovala žádnou odbornou učebnou. Kvůli tomuto nedostatku bylo málo prostoru na provádění pokusů, pozorování a vystavování prací žáků. Díky výstavbě venkovní učebny škola získala nové, světlejší, vzdušnější prostory pro výuku. Realizací projektu vzniklo více možností pro výchovně vzdělávací práci a došlo ke zvýšení zájmu o polytechnické vzdělávání žáků.

OBEC DĚTŘICHOV



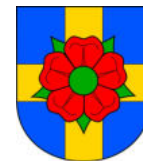
Obec Dětřichov se leží v blízkosti hranic mezi Čechy a Moravou. V roce 1857 žilo v obci 1470 obyvatel. Byl to největší zaznamenaný počet obyvatel v historii této vsi. V současnosti má obec necelých 800 obyvatel. Kostel Petra a Pavla stojící uprostřed hřbitova je jako farní připomínán v roce 1350, v roce 1703 opraven a po požáru v roce 1793 upraven do barokní podoby. Zařízení kostela pochází z 18. století a obrazy z 19. století. Východně pod kostelem stojí dům z druhé poloviny 18. století s nástavbou pro první patro a volutami po stranách. Před hřbitovem se nachází kamenný kříž z roku 1806 s reliéfy světců. Další pamětní kříže lze spatřit na různých místech v obci a v jejím okolí.



V obci je soukromá obora ve které se chová dančí a jelení, která je často vidět již od brány. Obec je zapojena do sdružení pro dálkové cyklotrasy. Obcí Dětřichov prochází dálková trasa Hradec Králové – Břeclav. Další trasa vede směrem přes Vysoké Pole – takzvaná trasa Hřebečskými lesy.



OBEC KUKLE



Pět kilometrů od Svitav najdete malou, ale krásnou obec Kukle. Z větší části je obec tvořena lesy a tak vyloženě vybízí k turistice a cykloturistice po úžasných zákoutích této vesničky. Když budete hledat, určitě narazíte na lesní komplex Brand, kde najdete velmi zajímavé regionální dílo Památník včelích matek, který připomíná téměř zapomenutou včelařskou tradici regionu. Základ celého nápadu leží na počátku 20. století, kdy na místě dnešního památníku měli původní němečtí včelaři zřízení oplozovací stanice včelích matek. Na lesní louce byl umístěn dřevěný včelín, v jehož okolí bývaly během sezóny rozmístěny malé úlky – oplodňáčky, které sloužily k chovu včelích matek. Když se vydáte na druhý konec obce prozkoumat lesy z jiné strany, určitě narazíte na dětské hřiště a odpočinkové místo u obecního rybníčku, které nabízí posezení pro dospělé a zábavu tvořenou ekovýchovnými prvky pro děti.



NÁZEV PROJEKTU:

ZŘÍZENÍ ODPOČINKOVÉHO MÍSTA
U OBEČNÍHO RYBNÍČKU

CELKOVÁ ČÁSTKA PROJEKTU 78 100 Kč

VÝŠE DOTACE 78 100 Kč

V současné době je turistický ruch v obci Kukle na vzestupu, přesto obec stále hledá další možnosti na zvýšení jeho potenciálu. Toto odpočinkové místo u obecního rybníčku ve spojení s Naučnou stezkou Na pomezí Čech a Moravy takovou možnost nabízí. V rámci projektu bylo vytvořeno zázemí pro turisty a cykloturisty, které se skládá z lesního přístřešku (včetně posezení), jednoduchých laviček, odpadkových košů, stojanu na kola a informační tabule. Zřízením odpočinkového místa došlo k zatraktivnění naučné stezky i samotného rybníčku, který donedávna nebyl moc turisty vyhledáván.



NÁZEV PROJEKTU:

REKREAČNÍ MÍSTO V OBEČNÍM LESE
KUKLE

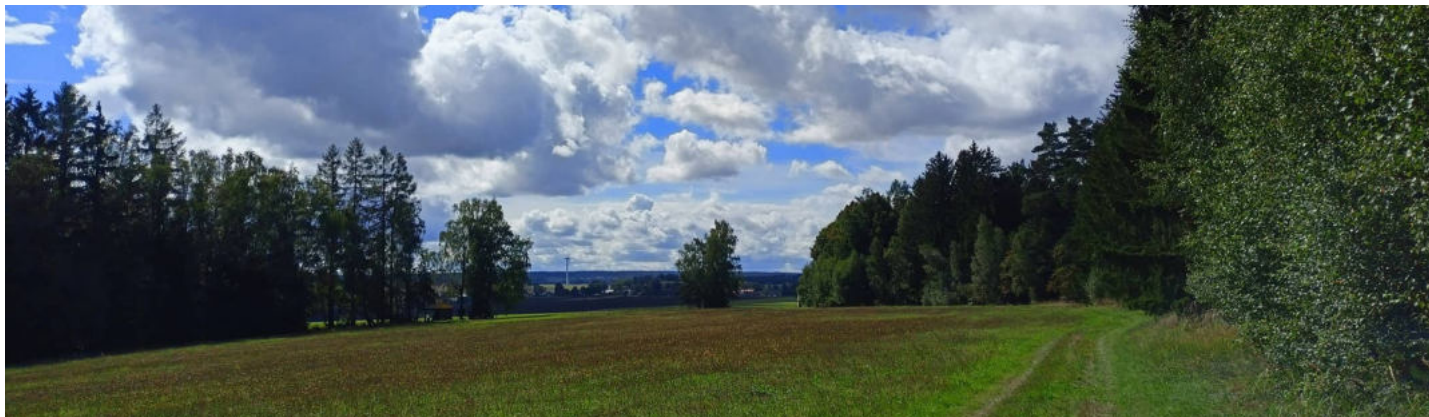
CELKOVÁ ČÁSTKA PROJEKTU 99 999 Kč

VÝŠE DOTACE 99 999 Kč



V rámci projektu došlo ke vzniku rekreačního místa s ekovýchovnými prvky, které je situováno poblíž obecního rybníčku v obci Kukle, nedaleko Naučné stezky Na pomezí Čech a Moravy. Díky realizaci tohoto projektu došlo k vytvoření odpočinkových a naučných prvků - dendrofon, houpačka, lavičky, dětské sezení, doprovodné ekoprvky. Tyto prvky splňují nejen rekreační funkci, ale i funkci naučnou. Oživením tohoto místa byla zvýšena celková atraktivita dané lokality pro místní obyvatele, ale i pro širší veřejnost. Místo, kde je projekt situován, navazuje na existující přírodní lokální biokoridor.

OBEC JAVORNÍK



Dominantní stavbou v obci je kulturní památka Kaple Nejsvětější Trojice. Spolu s křížem složeným ze tří pískovcových kvádrů a litinovým křížem před kaplí tvoří objekty architektonicko hodnotné původní statky. Významným prvkem v obci je zeleň. Vnitrosídlelní zeleň má především významnou úlohu na okrajích sídla, kde vytváří nenásilný přechod mezi urbanizovaným územím a volnou krajinou. Stávající plochy veřejné zeleně a klidová zóna se nacházejí především v centrální části obce u rybníčku. Dochází k vybudování nového zázemí pro zkvalitnění využití areálu a pohodlí návštěvníků. Svoji polohou je obec vhodná pro turistiku. Obcí prochází všemi směry stezky využitelné jak pro cyklisty, tak pro chodce.

Do jižního okraje území zasahuje regionální biokoridor Svitavský les - Moravský Lačnov, po severovýchodní hranici prochází Psí kuchyně - Moravský Lačnov a východněji oblast pramene řeky Svitavy. Nepřehlédnutelný je lesní hornatý masív - Javornický hřeben, rozprostírající se západním směrem. Po části hranicích území obce je vybudována naučná stezka Českomoravské pomezí. Jak název napovídá, jedná se o hranice mezi Čechy a Moravou za dob Rakousko-Uherské monarchie. Na stezce jsou usazeny původní pískovcové hraniční kameny pocházející z doby vlády panovnice Marie Terezie. Obec Javorník je klidnou obcí, kde lze nalézt potřebné zázemí pro spokojený život občanů obce stejně, jako pro spokojenost návštěvníků.



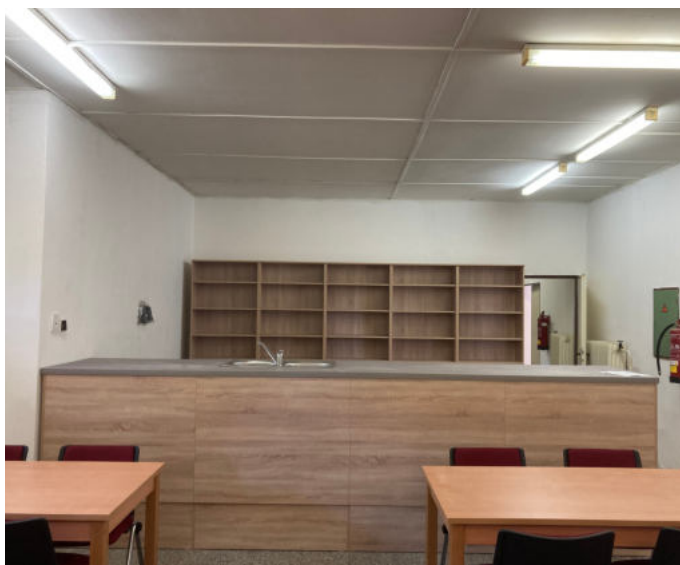
NÁZEV PROJEKTU:

REKONSTRUKCE VÍCEÚČELOVÉHO
ZAŘÍZENÍ JAVORNÍK

CELKOVÁ ČÁSTKA PROJEKTU 738 136 Kč

VÝŠE DOTACE 590 508 Kč

Obec Javorník dlouhodobě postrádala objekt pro společenské a kulturní vyžití občanů. Předmětem dotace se tedy stalo vybavení nově zbudovaného víceúčelového zařízení obce Javorník z objektu bývalé prodejny Jednota. V rámci projektu došlo k vybavení společenského sálu, salonku, klubovny, zázemí sálu a salonku, šatna pro sál a šatna. Objekt obci Javorník slouží k pořádání kulturních a společenských akcí obce Javorník. Díky realizaci tohoto projektu došlo k vytvoření důstojného prostředí, které reflektuje potřeby občanů a zájmových sdružení obce Javorník.



MĚSTO SVITAVY



Město Svitavy nabízí to pravé dobrodružství pro celou rodinu. Nechte se okouzlit bohatou historií místních památek i zajímavými životy slavných rodáků. Ve Svitavách si užijete pestré sportovní, kulturní a společenské aktivity. Naleznete zde více než tři desítky historických staveb a zajímavých míst, které jsou zařazeny do Městského památkového okruhu. Svitavy se mohou pochlubit památkovou zónou - historickým jádrem s náměstím (druhé nejdelší podloubí v ČR) a skvosty měšťanské domovní architektury, honosnými vilami průmyslníků a dalšími veřejnými stavbami. Vydejte se do několika unikátních přírodních areálů s lesy, rybníky a řekami i do moderních sportovišť a bavte se pohybem (Svářova zážitková cesta, cyklostezky, fitness stezky, trasy pro kočárky, vozíčkáře, naučné a interaktivní stezky). Svitavané se rádi baví se svými přáteli a návštěvníky z jiných měst a obcí během společenských akcí a sdílejí svoje nadšení. Město Svitavy a jeho obyvatelé vás srdečně zvou na návštěvu, která vám může posloužit jako výchozí bod k prohlídce historicky významných a také krásných měst Čech a Moravy.



SVITAVY OFICIÁLNÍ INFORMAČNÍ PORTÁL MĚSTA SVITAVY



SVITAVY A VY

WWW.SVITAVY.CZ



NÁZEV PROJEKTU:

SMART WC VE VODÁRENSKÉM LESE

CELKOVÁ ČÁSTKA PROJEKTU 204 355 Kč

VÝŠE DOTACE 204 355 Kč

Místo, kde se snoubí moderní design se sto let starým lesem, dříve připomínající prales, je jednoznačně Vodárenský les nedaleko města Svitavy. I když v posledních letech prošel les velkými úpravami, lidé se mohou stále procházet přírodou, ve které se vyskytují podmáčená a bažinatá místa se svým svébytným bio společenstvem. A když už jste na takové procházce, jediné, co vám ji může zkazit, je nutková potřeba na toaletu. Nemusíte se však děsit. V minulých letech ve Vodárenském lese vyrostlo smart wc. Sociální zařízení je moderní konstrukce, která respektuje nejvyšší požadavky na hygienu a čistotu toalety, vnější design je dokonale přizpůsoben lesnímu prostředí.



NÁZEV PROJEKTU:

ZÁŽITKOVÁ STEZKA U ROSNIČKY

CELKOVÁ ČÁSTKA PROJEKTU 354 533 Kč

VÝŠE DOTACE 349 085 Kč



Jestli však chcete zabavit vaše malé ratolesti, vaší pozornosti nemůže uniknout Sváťova zážitková trasa, která se nachází v areálu Brand okolo rybníku Rosnička. Příběh této stezky je zasazen do pohádkové procházky, během které narazíte na herní prvky, u nichž budete plnit různé úkoly, a to s pomocí dřevěné kuličky. Čekají na vás stanoviště jako je například Pylnice, Mravenčení a Hadidráha.

OBEC KOCLÍŘOV



Obec Koclířov leží mezi městy Svitavy a Moravská Třebová u hlavního tahu R 35. Mezi významné kulturní památky patří kostel sv. Josefa na Hřebči a klášter, kde sídlí Českomoravská Fatima, která má v obci zastoupení pro ČR a kopie centrální stavby kaple Capelinhy, která je určena pro ČR a země střední a východní Evropy. V Koclířově se nachází jedno z nejmladších poutních míst v České republice - poutní místo Fatima Koclířov, kde na návštěvníky čeká klášterní cukrárna s vlastními výrobky a rozsáhlý přírodní areál se zajímavou historií. Hlavním posláním kláštera je šířit nauku o fatimě a o událostech, které se zde staly v roce 1917 - tedy před více než 100 lety. Krásnou přírodu v obci doplňují Hřebečské důlní stezky. Jedná se o naučnou turistickou stezku pro pěší a cyklisty, která návštěvníky seznámí s historií lidské činnosti na Hřebečském hřbetu, s místními přírodními pamětihodnostmi a významnými kulturními památkami. Při návštěvě okolí Hřebče se doporučuje navštívit rozhlednu Strážný vrch, která má neobvyklou podobu symbolizující těžební věž. Z jejího vrcholu je možné zahlédnout jak Zábřežskou vrchovinu, tak i část Orlických hor. Cesty jsou upraveny jak pro cyklisty, tak pro pěší turisty. Cesty nejsou náročné a hodí se proto i pro rodiny s malými dětmi. Vše je zřetelně značeno a doplněno naučnými tabulemi s mnoha informacemi. Prohlídkovou trasu lze zahájit návštěvou restaurací U tety, jež se nachází u rozlehlého parkoviště. V obci působí několik chovatelů koní a také spolky, které vytváří kolem sebe hojnou činnost.



NÁZEV PROJEKTU:

**ZŘÍZENÍ ODPOČINKOVÉHO MÍSTA
U PRAMENE ŘEKY TŘEBOVKY**

CELKOVÁ ČÁSTKA PROJEKTU 99 764 Kč

VÝŠE DOTACE 99 764 Kč

Obec zřídila odpočinkové místo u pramene řeky Třebovky, které se nachází u lesní cesty navazující na komunikaci z Koclířova na turisticky navštěvovanou lokalitu Hřebeč. Řeka Třebovka je největším přítokem Tiché Orlice, do které se vlévá na území města Ústí nad Orlicí. Řeka teče severozápadním směrem a protéká mělkými údolími mezi lesy. Realizací daného projektu došlo k celkové revitalizaci původního místa prameniště, které bylo nejen značně zarostlé, ale také zanedbané. Daná lokalita tímto projektem zvýšila svou atraktivitu pro cykloturistiku a pěší, čímž došlo ke zvýšení návštěvnosti lesa.



NÁZEV PROJEKTU:

**OBNOVA KD KOCLÍŘOV VČ.
VYBAVENÍ**

CELKOVÁ ČÁSTKA PROJEKTU 494 755 Kč

VÝŠE DOTACE 340 312 Kč



Interiér a exteriér kulturního domu Koclířov byl značně opotřeben a chybělo technické vybavení. Z tohoto důvodu se obec Koclířov rozhodla pro obnovu, která řešila komplexní ozvučení sálu, doplnění stínící techniky sálu, rekonstrukci vstupní chodby do sálu, pořízení dataprojektoru a plátna vč. stínící techniky do zasedacích místností KD, pořízení stolů a židlí do zasedacích místností KD. Dále byl pořízen velkokapacitní party stan a mobilní ozvučení, které je využíváno pro venkovní akce pro veřejnost. Kulturní dům může v současnosti sloužit pro kulturní a spolkovou činnost obce Koclířov.

OBEC KARLE



Obec Karle se nachází na hranici Čech a Moravy. Původní název obce byl Karlova Studánka, který vycházel z pověsti o Karlu IV., který se zde údajně zastavil při lovu aby se zde osvěžil, a tím získala obec svůj název (na jeho počest), který byl časem zúžen. Karlova Studánka prošla v roce 2021 opravou a dnes můžeme říci, že je opravdu pěkným turistickým zastavením. V Karli dále můžete nalézt opravenou sochu sv. Jana Nepomuckého, která se nachází hned vedle místa o kterém se traduje, že na tomto místě stál "hrad" u kterého stála strážní věž, která se také objevuje ve znaku obce. K obci Karle patří přidružená obec Ostrý Kámen, který je v okolí Svitav známý hlavně sochou Nejsvětější Trojice, která je oblíbeným turistickým a poutním místem. Hned vedle Nejsvětější Trojice se nachází rybník, o kterém se traduje, že se v něm nachází potopený klášter. Ostrý Kámen se také může pyšnit kapličkou sv. Cyrila a Metoděje.



OBEC KARLE



NÁZEV PROJEKTU:

LESNÍ TECHNIKA PRO OBEC KARLE

CELKOVÁ ČÁSTKA PROJEKTU 1 379 895 Kč

VÝŠE DOTACE 475 000 Kč

Obec více než 20 let obhospodařovala vlastní lesní majetek o výměře cca 220 ha převážně vlastními silami a vybavením. Původní vybavení však bylo již velmi poruchové. V rámci projektu došlo k pořízení souboru lesnické nástavby na kolový traktor a pořízení doplňkového vybavení - příkopového ramene s mulčovačem, tak aby mohl plně pokrývat základní potřeby obce při práci v lese - zejména přibližování a manipulaci se dřívím a údržbu okrajů lesa a lesních cest pomocí mulčovače neseného na vysouvacím příkopovém rameni. Dále došlo k pořízení nové motorové pily.



NÁZEV PROJEKTU:

OPRAVA SPORTOVNÍ KLUBOVNY

CELKOVÁ ČÁSTKA PROJEKTU 41 860 Kč

VÝŠE DOTACE 28 000 Kč



Obec Karle se v roce 2018 rozhodla opravit sportovní klubovnu. V rámci tohoto projektu byla provedena oprava štítu budovy, oprava omítky a dále došlo k výměně dveří. Touto opravou tak došlo ke zlepšení technického stavu objektu, který je určen pro občany obce Karle, kteří klubovnu pravidelně využívají.

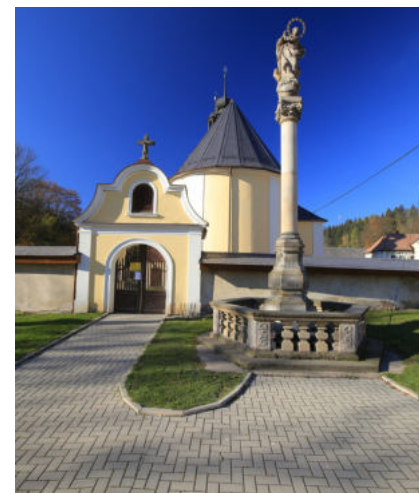
OBEC VENDOLÍ



Obec Vendolí je lánovou vsí, založenou kolem roku 1260 při velké kolonizaci, za vlády Přemysla Otakara II. a olomouckého biskupa Bruna. Obec leží 4 km západně od okresního města Svitavy v křídové pánvi, tzv. svitavsko – březovské, s osou severo – jižní. Z hlediska geomorfologického patří do České tabule Svitavské pahorkatiny. Obec Vendolí patří ke kolonizačním vsím, kde vystupoval do popředí důraz na individuální hospodaření, které pozměnilo vnitřní strukturu i vnější obraz osad. Soustředěnost vesnického půdorysu ustupuje uvolněnosti až rozptýlenosti usedlostí.



Mezi zajímavosti jistě patří dvě památné lípy, které se ve Vendolí nachází. Takzvaně tisíciletá lípa roste v části obce Horní Vendolí u hřiště. Dodnes je na ní původní starý štítek "Strom chráněný státem". Pověst o stromu je uložena v báni místního kostela. Lípa se dostala do finále ankety Strom roku 2006. Dále můžete ve Vendolí navštívit Thorovo kladivo, zvonici či kostel sv. Ondřeje se hřbitovem zapsaným v seznamu kulturních památek ČR.



NÁZEV PROJEKTU:

CHODNÍK VENDOLÍ - KŘIŽOVATKA

SILNIC III/36625/3661 - DOLNÍ

CELKOVÁ ČÁSTKA PROJEKTU 3 226 271 Kč

VÝŠE DOTACE 3 064 958 Kč

Projekt se týkal stavby nového chodníku, který se skládá ze dvou částí. První část chodníku je vedena po pravé straně silnice III/3661 od křižovatky se silnicí III/36625 v obci Vendolí směrem na Ostrý Kámen, druhá část chodníku je vedena podél silnice III/36625 ve směru na Hradec nad Svitavou. Díky realizaci projektu došlo k vybudování chodníku a jeho uzpůsobení pro osoby s omezenou schopností pohybu a orientace v místě, kde zatím žádný chodník neexistoval. Zvýšil se podíl udržitelných forem dopravy (pěší dopravy) na území obce a zároveň bezpečnost silničního provozu v daném území.



NÁZEV PROJEKTU:

OPLOCENKY VENDOLÍ 2019

CELKOVÁ ČÁSTKA PROJEKTU 173 780 Kč

VÝŠE DOTACE 141 950 Kč



V roce 2019 obec Vendolí realizovala projekt zaměřený na ochranu vysazených dřevin před okusem a vytloukáním spárkaté zvěře. Šlo především o meliorační a zpevňující dřeviny, kterými se obec snaží zpestřit jak druhovou skladbu lesů, tak posílit i jejich stabilitu zároveň s pozitivním dopadem na retenci budoucího lesa. V rámci projektu došlo ke zhotovení 1,67 km výstavby oplocenek. Zároveň došlo k podpoře biodiverzity v krajině, zpevnění lesních porostů a zkvalitnění retenčních schopností krajiny. Změna části původních smrkových monokultur na druhově pestrý les je pozitivně vnímán i širokou veřejností.

OBEC HRADEC NAD SVITAVOU



Hradec nad Svitavou v okrese Svitavy v Pardubickém kraji je tradiční zemědělskou obcí na Českomoravské vrchovině. Nachází se na pomezí Čech a Moravy v údolí řeky Svitavy. V obci jsou nově vytvářena nebo rekonstruována odpočinková místa pro relaxaci, sportovní vyžití nebo vzdělávání. Obec vlastní, provozuje a udržuje společenský dům Formanka, kde se konají společenské a kulturní akce s kapacitou 300 lidí. V roce 2017 proběhla výstavba obecního parku U Pošty, vzniklo zde nové odpočinkové místo. Zahradním architektem byla navržena jak výsadba nové zeleně, tak i drobný mobiliář s pergolou a výhledem na místní dominantu železničních mostů a řeku Svitavu. Na mokřadech ve spodní části obce je zrealizován projekt „Realizace ochranných opatření na podporu místních populací obojživelníků, plazů a dalších drobných živočichů“. Jedná se o výsadbu nové zeleně a výstavbu a úpravu stávajících mokřadů. Vznikla zde přírodovědně naučná stezka, s informačními panely a odpočinkové místo.



WWW.HRADECNADSVITAVOU.CZ



HRADEC NAD SVITAVOU



OBEC KAMENNÁ HORKA



Obec Kamenná Horka leží blízko Svitav, na silnici směrem na Hřebeč. Obcí dříve procházela zemská hranice a ta ji dělila na dvě osady (Kamenná Horka v Čechách, Kamenná Horka na Moravě). V roce 1950 se však obě osady sloučily do dnešní podoby. K dominantě obce patří bezpochyby farní kostel sv. Máří Magdaleny. První zmínka o něm pochází ze 14. století. Kostel je svým původem gotický, přestavěn byl později barokně, a to v roce 1749, sochy pochází až z 19. století.



Kostel obepíná hřbitov a k jeho zajímavostem určitě patří několik dochovaných starých náhrobků, ten nejstarší pochází z roku 1590. Vstup do kostela vede hranolovou zvonící, která vznikla ve druhé polovině 15. století. Zvonice má jehlanovitou střechu s bedněným patrem na dřevěných krakorcích. Před hřbitovem stojí kamenný kříž z roku 1836. Historickou památku obce tvoří Kostel sv. Máří Magdaleny – původně gotický kostel, přestavěn v roce 1749.



Původní zvonice z druhé pol. 15. století, která stojí před kostelem, slouží jako vstupní brána na hřbitov, se zvonem z r. 1530. Obec leží na západní straně Hřebečského masívu na křižovatce tzv. solných cest. Bohaté lesní komplexy v okolí obce jsou vhodné pro turistiku a cykloturistiku. Na katastru obce se nachází televizní vysílač Kamenná Horka, vysoký 96m, který byl uvedený do provozu roku 1989.



NÁZEV PROJEKTU:

NÁKUP MOBILIÁŘE PRO VEŘEJNÉ
PROSTRANSTVÍ

CELKOVÁ ČÁSTKA PROJEKTU 281 230 Kč

VÝŠE DOTACE 214 308 Kč

Projekt řešil 3 lokality ve středu obce Kamenná Horka.

První lokalitou je dětské hřiště, které se skládá z pěti herních prvků, ale scházela mu odpočinková zóna - kvůli tomuto důvodu byly z projektu hrazeny betonové lavičky s opěradlem a odpadkový koš. Pořízením mobiliáře došlo k zatraktivnění hřiště. V minulosti bylo hřiště využíváno, nicméně absence vybavení škodilo celému místu - hlídající osoby u dětí postávaly, odpady byly rozházeny volně v prostoru. Celkově díky projektu tvoří hřiště přívětivý dojem.



Druhou lokalitou je hřbitov, v jehož areálu také chyběl mobiliář. Z projektu se pořídily betonové lavičky s opěradlem, jimiž obec nabídla návštěvníkům možnost odpočinku, rozjímání. Dále byly pořízeny 2 nové vitríny pro zveřejnění potřebných informací, např. hřbitovní řád či parte. Vitríny napomohly k adekvátnímu informování o rozloučení se zesnulými. V minulosti toto vybavení zcela chybělo, což bylo neuctivé k zesnulým (parte byly vylepovány na plakátovacích plochách). Pro usnadnění přístupu do areálu hřbitova bylo zapotřebí opravit vstupní schodiště. Schodiště se již nacházelo v havarijním stavu a bylo pro návštěvníky rizikové.

Třetí lokalitou je chodník u obecního úřadu, jenž byl vybudován v akci "Z", a již se nacházel v nevyhovujícím stavu. V některých místech byl propadlý a hrozilo tak ublížení na zdraví. Novým materiálem a strukturou obec zajistila bezpečný přístup osob do budovy obecního úřadu.



MĚSTYS RADIMĚŘ



Radiměř je obec rozkládající se po obou stranách historické česko-moravské zemské hranice. Od 1.9.2022 byl obci vrácen status městys na základě historické náležitosti. V Radiměři v současné době žije 1159 obyvatel. Městys je zřizovatelem Základní školy, Mateřské školy a dále zde funguje několik spolků – hasiči, včelaři, tělovýchovná jednota, myslivecký spolek. Tyto spolky organizují různé sportovní a jiné kroužky hlavně pro děti. Na podporu těchto spolků městys pravidelně uvolňuje finance ze svého rozpočtu a také investuje do oprav stávajících nemovitostí a do budování nových sportovních zařízení.



V městysu jsou umístěna dvě multifunkční hřiště, tři dětská hřiště a jedno workoutové hřiště. Jednou z priorit městysu je také se starat o zeleň a historické památky obce – kostel, dvě kaple, boží muka a křížky. Městys se snaží rozvíjet a jít dále s novými trendy vytvářením kvalitních podmínek pro své obyvatele, aby si udržel mladou generaci, která bude v dalších letech pokračovat v rozvoji městyse.



NÁZEV PROJEKTU:

ZVÝŠENÍ ODOLNOSTI HASIČSKÉ
ZBRojNICE V RADIMĚŘI

CELKOVÁ ČÁSTKA PROJEKTU 526 320 Kč

VÝŠE DOTACE 500 004 Kč

SO ORP Svitavy je vyhodnocen jako exponované území postižené rizikem sucha, které se projevuje zvýšeným množstvím mimořádných událostí s ním spojených - především požáry. Rekonstrukce řešila především výměnu opláštění objektu, která vedla k prodloužení životnosti a možnosti dalšího setrvání jednotky v tomto objektu. Opravy a rekonstrukce podlah v zázemí a garážích také prodloužila možnost využití tohoto objektu pro stávající účel. Celý soubor všech prací řeší udržení akceschopnosti jednotky a dostupnost adekvátní požární ochrany pro cílové skupiny projektu.



NÁZEV PROJEKTU:

REKONSTRUKCE A VYBAVENÍ
UČEBNY IT - ZŠ RADIMĚŘ

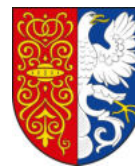
CELKOVÁ ČÁSTKA PROJEKTU 2 976 923 Kč

VÝŠE DOTACE 2 828 077 Kč



Daný projekt řešil zkvalitnění infrastruktury Základní školy v Radiměři. Předmětem projektu byly stavební úpravy a pořízení vybavení v odborných učebnách výpočetní techniky a pracovního vyučování. Projekt řešil problémy učeben, které spočívaly zejména v nevyhovujícím vybavením, které bylo zastaralé a poruchové. Realizací projektu došlo také k zajištění bezbariérovosti objektu školy, a to pomocí výtahu. V rámci vedlejších aktivit došlo také k venkovním úpravám spočívajících ve výsadbě zeleně a vytvoření vhodného místa pro setkávání a relaxaci žáků.

MĚSTO BŘEZOVÁ NAD SVITAVOU



V tomto městě je k vidění celá řada lákadel, která je možné navštívit a zapsat si tak Březovou nad Svitavou do svého povědomí. Přijdete-li do města na svém elektrokole po cyklotrase, která město protíná, můžete si jej dát zdarma nabíjet do solární elektronabíječky. Poté už dále můžete postupovat pěšky, a to cestou na lanový park, který je zasvěcen českému velikánu Járovi Cimrmanovi. Cestou kolem lanového centra dojdete až na dobře ukrytou rozhlednu, která je rovněž pojmenována po Járovi Cimrmanovi. V tomže lese jsou k využití zcela nové trailové stezky v různých obtížnostech, tedy modrá, červená a černá. Město protíná červená turistická stezka a projít se rovněž můžete po naučné stezce vedoucí tamními lesy. Budete-li pokračovat směrem na náměstí, uvidíte kostel sv. Bartoloměje. Dále pak v parku u školy sousoší sv. Jana Nepomuckého, které je připraveno ke kompletní rekonstrukci. Naproti přes silnici návštěvníky jistě zaujme pamětní deska velkého rodáka, kartografa a geodeta prof. Dr. Karla Kořistky. Pokud vaše kroky budou směřovat dále na jih, dojdete kolem skateparkového areálu na fotbalový stadion, který v posledních letech prošel velmi významnou rekonstrukcí. Odpoutáte-li se nakonec od fotbalového stadionu s řadou herních prvků pro vyžití dětí a jejich rodičů, navštivte koupaliště, které je rovněž připraveno na vkusnou a tolik potřebnou rekonstrukci, neboť jeho stáří bude úctyhodných devadesát let. O pár výškových metrů dále pak dojdete k areálu místního automotoklubu. Ten je dějištěm řady motokrosových, sidecarkrosových a jiných motoristických závodů. V posledním roce zde bylo možné přivítat i zájemce o traktoriádu, závody horských kol a další.



NÁZEV PROJEKTU:

BŘEZOVSKÝ LESNÍ DOWNHILL

CELKOVÁ ČÁSTKA PROJEKTU 409 585 Kč

VÝŠE DOTACE 398 090 Kč

V rámci projektu došlo k vybudování tratě pro sjezd na horských a speciálních kolech, zřízením nových terénních i umělých prvků, jejich značení a osazení infotabulemi. Vyznavači adrenalinové jízdy na kole jistě ocení trojici různě náročných trailových tratí klikatících se ve svahu nad Březovou nad Svitavou v blízkosti rozhledny Járy Cimrmana. Pohodovou modře značenou trasu zvládnou i začínající jezdci. Pro zkušenější cyklisty jsou tu složitější tratě: červená i nejnáročnější černá trať. Celkem traily nabídnou téměř 4 kilometry sjezdů s klopenými zatáčkami, skoky i dřevěnými rampami.



NÁZEV PROJEKTU:

ZŠ BŘEZOVÁ - ŘEMESLNÁ DÍLNA

CELKOVÁ ČÁSTKA PROJEKTU 2 163 829 Kč

VÝŠE DOTACE 1 998 164 Kč



Dne 31. 10. 2021 byla na základní škole uvedena do provozu multifunkční polytechnická dílna pro výuku pracovní výchovy a základů práce s počítačem. Učebna byla vybudována s cílem zvýšit kvalitu vzdělávání žáků ve vazbě na budoucí uplatnění na trhu práce v klíčových kompetencích technických a řemeslných oborů a dále práce s digitálními technologiemi. Součástí projektu byla též úprava venkovního prostranství školy. Na školní zahradě došlo k zarovnáání terénu, znovuzatravnění, osazení okrasnými dřevinami a vybudování bylinkové zahrádky.

OBEC VÍTĚJEVES



Obec Vítějeves má jedinečnou historickou památku, a to kostel Svaté Kateřiny, který stojí v dolní části obce a je malebnou dominantou obce. V horní části obce je sportovní areál, kde se nachází tenisové kurty, víceúčelové hřiště pro volejbal, nohejbal, košíkovou, a malou kopanou. Dále se v areálu nachází atraktivní dětské hřiště, workautové hřiště a útulná hospůdka. Areál je vybaven pro pořádání rodinných oslav, kulturních a sportovních akcí ve všech uvedených oblastech.



OBEC CHRASTAVEC



První písemné zmínky o obci pochází z roku 1242, kdy zde za vlády Václava I. stála tvrz Oldřicha Chrástavského. Tvrz byla součástí obrany Země české proti nájezdům nepřátel. Symboly obce, znak a prapor, jsou vytvořeny na základě těchto historických událostí. Obec leží v hlubokém, malebném a turisticky zajímavém údolí mezi dvěma kopci. Na severní straně je to vrch Padělka a na jižní straně Čihadla. Obec Chrástavec se skládá ze dvou částí Chrástavec a Půlpecen. Při cestě od Brněnce nás po pravé straně vítá kulturní památka Löw-Beerova vila, postavená roku 1913 továrníkem Arnoldem Löw-Beerem. Jsou zde zachovány cenné řemeslné práce. Obě části obce spojuje les Rohles, který je vymezen jako regionální biocentrum. Na počátku Chrástavce se po pravé straně nachází opukový lom, jehož kámen se využívá ke stavebním účelům. Dominantou obce je kostel Nejsvětější Trojice, který byl postaven v roce 1864. Další zajímavostí je kulturní dům Hudákna s celým areálem, jehož součástí je krytý parket, udírna, kryté posezení, dětské hřiště a zrekonstruované ubytovací zařízení. Konají se zde kulturní a společenské akce.



NÁZEV PROJEKTU:

REKONSTRUKCE CYKLOSTEZKY

V OBCI CHRASTAVEC -

ČÁST PŮLPECEN

CELKOVÁ ČÁSTKA PROJEKTU 1 646 156 Kč

VÝŠE DOTACE 1 563 848 Kč

V rámci daného projektu došlo k rekonstrukci cyklostezky, po které je vedena cyklotrasa č. 24 v obci Chrastavec, konkrétně v části mezi částí obce Půlpecen a obcí Rozhraní. Rekonstrukce cyklostezky spočívala v obnově tehdejšího povrchu. Rekonstrukce byla vyvolána nevhodným technickým stavem tehdejší cyklostezky. Mezi hlavní nedostatky lze zařadit nevhodný příčný sklon, který neumožňoval příčné odvodnění. Dalším nedostatkem byl nerovný povrch, kdy se v jízdním profilu nacházely výtluky, které neumožňovaly bezpečné využívání pro cyklo provoz.



NÁZEV PROJEKTU:

LESNÍ TECHNIKA PRO CHRASTAVEC

2018

CELKOVÁ ČÁSTKA PROJEKTU 1 459 018 Kč

VÝŠE DOTACE 550 550 Kč



Projekt Lesní technika pro Chrastavec 2018 spočíval ve výběru a pořízení vhodné mechanizace pro obhospodařování lesních pozemků a jiných ploch určených k plnění funkcí lesa v majetku obce Chrastavec. Předmětem projektu se stal nákup traktoru, který byl doplněn o čelní nakladač, naviják, příslušenství: návěs, rameno s mulčovačem, radlice a sypač. Obec v minulosti nevlastnila lesní techniku - obhospodařování lesního majetku bylo závislé na dodavatelských službách. Projektem obec vyřešila časovou flexibilitu lesních prací, např. operativní zpracování kůrovcového dříví.

OBEC BRNĚNEC



Obec Brněnec leží na hranici Moravy a Čech v údolí řeky Svitavy a má krásné přírodní okolí. Její výhodou je výborná dopravní dostupnost, a to jak vlakem, autem, tak i po páteřní cyklostezce. V obci sídlí všechny zásadní služby - lékaři, školství, obchody, pohostinství, síť sportovišť včetně koupaliště a sportovní haly. Jsou zde i tři výrobní podniky. V centru obce stojí katolická kaple sv. Isidora a dominantou nad obcí je evangelický kostel, který je registrovanou kulturní památkou. Mimořádný historický význam má událost z října r. 1938, kterou připomíná památník padlých příslušníků Československé armády na křižovatce ve středu obce. Toho dne byla obec osvobozena od německých fašistických ordnerů. Díky filmu Schindlerův seznam je po celém světě znám příběh Židů z bývalého zdejšího koncentračního tábora, který se odehrál právě zde.



NÁZEV PROJEKTU:

REKONSTRUKCE HASIČSKÉ
ZBROJNICE BRNĚNEC

CELKOVÁ ČÁSTKA PROJEKTU 7 962 023 Kč

VÝŠE DOTACE 5 379 660 Kč

Obec Brněnec realizovala rekonstrukci hasičské zbrojnice, jelikož byl objekt již v havarijním stavu, který neumožňoval sloužit svému účelu. Proto bylo nutné provést zásadní stavební úpravy. Vznikla tak adekvátní a moderní stanice pro JSDHO Brněnec, přičemž byl zajištěn cíl projektu, odolnost vůči událostem způsobeným změnou klimatu a garance přijatelné reakční doby pro efektivní nasazení sil a prostředků jednotky u mimořádných událostí. Hasičská zbrojnice se nachází v místě s ideální lokalizací pro výjezd k mimořádným událostem na území obce Brněnec i v celém zásahovém obvodu.



NÁZEV PROJEKTU:

VYBUDOVÁNÍ ŽÁKOVSKÝCH DÍLEN
V ZŠ BRNĚNEC

CELKOVÁ ČÁSTKA PROJEKTU 7 114 84 Kč

VÝŠE DOTACE 6 759 09 Kč

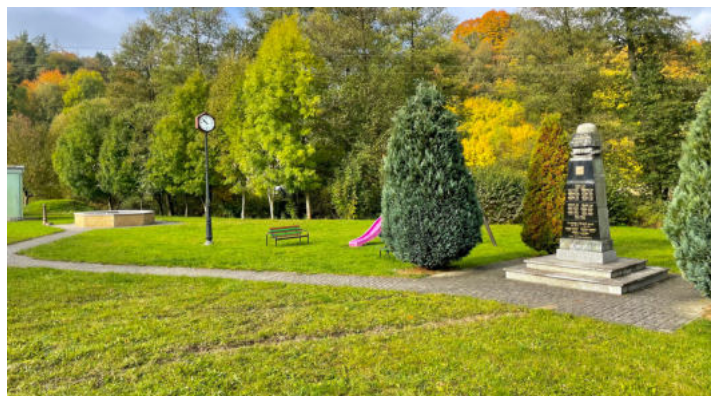


Základní škola Brněnec nedisponovala prostory pro rozvoj klíčových kompetencí svých žáků v technických a řemeslných oborech, v oblasti Člověk a svět práce, předmět Pracovní činnosti. V rámci tohoto projektu došlo k vybudování výukových prostor a žákovských dílen prostřednictvím stavebních úprav a vybavením daných prostor. Cílem realizace projektu bylo vytvoření adekvátní podmínky pro rozvoj specifických kompetencí u žáků se zaměřením na technické a řemeslné obory, které přispějí k jejich lepší uplatnitelnosti na trhu práce.

OBEC ROZHHRANÍ



Obec Rozhraní leží v malebném údolí řeky Svitavy v nadmořské výšce 327 metrů jižně od Svitav a je poslední obcí na území Pardubického kraje na hranicích s krajem Jihomoravským. V současné době v obci žije 322 obyvatel. Poloha obce odpovídá jejímu jménu, protože vždy ležela na hranicích územně správních celků Čech a Moravy. Současně se v jejím katastru stýkají hranice tří diecází (Královehradecké, Olomoucké, Brněnské). Po Mnichově 1938 obcí procházela hranice mezi okleštěnou republikou a územím Sudet. Dominantu obce tvoří kostel Povýšení sv. Kříže, vysvěcený roku 1792. Obec je obklopena lesy, které lákají k vycházkám i houbaření, na katastru obce se nachází opukové jeskyně, které vznikly svahovými pohyby horninových bloků. Výsledky průzkumu ukázaly, že tato 400 městrů dlouhá jeskyně patří k nejdelším rozsedlinovým podzemním útvarům u nás. Jeskyně jsou z důvodu bezpečnosti nepřístupné. Dále se v Rozhraní nachází dva památné stromy, z nichž buk lesní se ve stáří více než tři stovky let řadí mezi osm nejstarších stromů na Svitavsku, druhým stromem je lípa srdčitá. Obcí prochází páteřní cyklostezka č. 24, najdeme zde dětské hřiště, sportovní areál, posilovnu. Působí zde hasiči, tělovýchovná jednota, pro děti i dospělé se pořádá mnoho kulturních, společenských a sportovních akcí.



OBEC RUDNÁ



Obec Rudná leží mimo silně frekventované hlavní trasy veřejných komunikací v tiché krajině s možností sběru lesních plodů v létě a možností projíždky na běžkách v zimě. Vede tudy cyklotrasa z Moravské Chrastové přes Rudnou a Janůvky do Křenova. Znak obce vychází ze symboliky pečete Horní Rudné, na které je kopec či snad vchod do štoly, na jehož vrchol je umístěn srp (zemědělství), po levé straně lopata a po pravé rýč (důlní činnost). Název obce je podtržen použitím hornických symbolů spojených s černou barvou. Štít je kosmo dělen s odkazem na dřívější rozdělení Rudné. Zelená barva symbolizuje obecně zemědělství a lesy.



OBEC POHLEDY



Dějiny obce Pohledy jsou těsně spjaty s historií sousední Horní Hynčiny. V současnosti jsou také obě obce sloučeny v jeden správní celek. Obce byly založeny německou kolonizací olomouckého biskupa Bruna ze Schauenburka kolem roku 1270. Dochovala se i latinsky psaná zakládací listina právě z roku 1270, kde se dovídáme, že lokátorem obcí byl Jindřich, rychtář z Bolen, který s biskupským pověřením kolonizoval pomezí les mezi Hradcem nad Svitavou, Kamennou Horkou, hranicemi statku Boreše z Rýznburka a jevíčskou silnicí. Německé jméno Jindřich – Heinrich, nebo také Heinz – zřetelně naznačuje způsob vzniku pojmenování obou míst. Ves Pohledy je ale místem nepochybně starším a ležela na území majitele moravskotřebovského panství Boreše z Rýznburka, a proto jsou vyslovovány pochybnosti, zda obec skutečně vznikla kolonizací olomouckých biskupů, protože bylo nemyslitelné, aby osídlování a zakládání osad probíhalo na cizím panství. Z confirmace privilegií z roku 1601 víme, že zakládací listinu neměla v držení rychta v Pohledech, ale pouze v Hynčině. Tam se nachází kostel sv. Mikuláše, socha sv. Jana Nepomuckého, dva smírčí kříže, několik malebných usedlostí a chalup, v Pohledech pak kaple svatého Víta se sochou ukřižovaného Ježíše Krista. Okolí vesničky nabízí vhodné podmínky k odpočinku i aktivní rekreaci. Územím prochází dvě cyklostezky a červená turistická trasa.



OBEC ŠTUDLOV



Obec Študlov se nachází v lesnaté kopcovité krajině na okraji Českomoravské vrchoviny, zhruba 23 km jižně od Svitav a 12 km severozápadně od Letovic. První písemná zmínka se datuje k roku 1629, kdy je součástí Křetínského panství. V současné době zde stojí 74 domů, z toho 21 jich slouží k rekreaci chalupářům. Obec je plynofikovaná, má vybudovaný vlastní vodovod. V centru obce se nachází malebný park, jehož součástí je nově zrekonstruované dětské hřiště s houpačkami, skluzavkou a dětským kolotočem, v blízkosti se nachází také workoutové hřiště pro dospělé. Posezení a občerstvení v příjemném prostředí nabízí hostinec „Študlovská Rychta“ který má salonek a sál s kapacitou 50 míst k využití při rodinných oslavách, svatbách a jiných kulturních akcích. Na okraji vesnice je srub „Výletišť“, který slouží k různým kulturním akcím a rodinným oslavám. K památkám obce patří místní „Kaplička“ a Železný kříž na kamenném podstavci z roku 1887. Študlov je obklopen lesy, které jsou lákadlem ke sportovním aktivitám, jako je turistika, cyklistika či běh. V blízkosti můžete navštívit hrad Svojanov který v okolí Študlova patří k nejvíce navštěvovaným kulturním památkám, dále nově zrekonstruovaný zámek Letovice s útulnou restaurací. V docházkové vzdálenosti od obce Študlov se nachází rozhledna Jára Cimrmana (11 km).

Pro vášnivé rybáře může být lákavá blízká vodní nádrž Letovice „Křetínka“. V zimě se naskytuje možnost navštívit Skiareál Olešnice na Moravě vzdálený 18 km. A po celý rok můžete navštívit moderní Aquapark v Moravské Třebové nebo Městské lázně Boskovice vhodné pro rodiny s dětmi.



NÁZEV PROJEKTU:

OPRAVA HASIČSKÉ ZBROJNICE
VE ŠTUDLOVĚ

CELKOVÁ ČÁSTKA PROJEKTU 61 895 Kč

VÝŠE DOTACE 28 000 Kč

Realizace projektu "Oprava hasičské zbrojnice ve Študlově" spočívala v opravě a výměně oken a v opravě podlahy. Objekt se tak může nově pyšnit kvalitní podlahou a novými okny. Projekt navázal na již zrealizované etapy opravy hasičské zbrojnice z obecního rozpočtu - např. zaizolování budovy, dřevěné obklady stěn, nová elektroinstalace, rekonstrukce věže, a další. Výsledkem je vybudované zázemí pro činnost jednotky sboru dobrovolných hasičů obce Študlov kategorie JPO V - organizační složky obce.



OBEC SKLENÉ

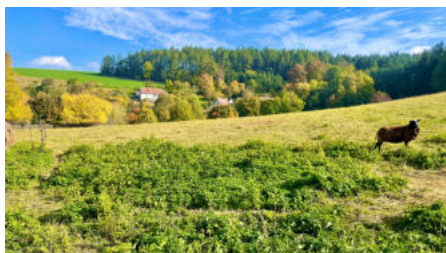


Obec Sklené byla založena patrně německou kolonizací olomouckých biskupů kolem roku 1270.

počet obyvatel: 225
výměra: 997 ha



OBEC ŽELIVSKO



První písemná zmínka o obci Želivsko pochází z roku 1317. Obec se řadí mezi obce v Česku s nejnižším počtem obyvatel.

počet obyvatel: 39
výměra: 333 ha



OBEC BANÍN

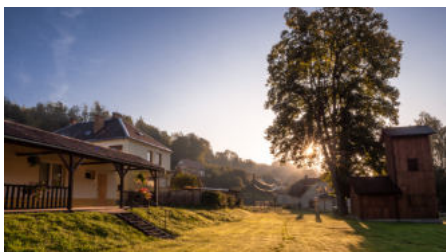


První zmínka o obci Banín byla v roce 1291 jako circa villam Banín.

počet obyvatel: 308
výměra: 1292 ha



OBEC BĚLÁ NAD SVITAVOU



Bělá nad Svitavou, tak jako většina obcí v naší vlasti nemá svůj „rodný list“, ze kterého by bylo možné vyčíst, kdy a jak došlo ke vzniku obce.

počet obyvatel: 494
výměra: 1 156 ha



OBEC BOHUŇOV

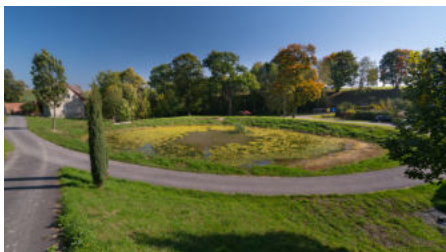


První písemná zmínka o obci pochází z roku 1382.

počet obyvatel: 128
výměra: 290 ha



OBEC LAVIČNÉ



První písemná zmínka o obci je z roku 1293. Zajímavé je, že souběžně s názvem Lavičné je uváděn i název Nová Bělá.

počet obyvatel: 120
výměra: 469 ha



PRODUCENTI



VLABO, S.R.O.



VLABO, s.r.o. je česká rodinná společnost, která byla založena v roce 1994. Hlavním předmětem podnikání je výroba nábytku a kompletní vybavování interiérů. Zakázková i sériová výroba na CNC technologiích. Firma má vlastním tým designérů a spolupracuje s významnými architekty, čímž zaručuje zákazníkovi dokonalé sladění celého interiéru. Klade důraz na preciznost řemeslného zpracování a nadstandardní služby pro jejich zákazníky. Strategii managementu a celého kolektivu VLABO, s.r.o. je spokojený zákazník. Firmu těší, že mnoho nových zakázek je realizováno na doporučení jejich zákazníků, mezi kterými jsou majitelé bytů a domů, soukromé společnosti, velké korporace i státní instituce.



● zakázková výroba bytových i komerčních interiérů

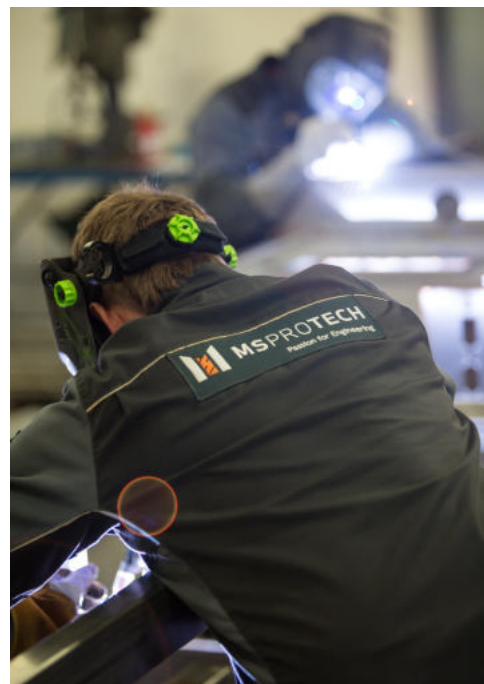
● kancelářský nábytek

● zdravotnický nábytek

● kuchyňské linky



Firma MS ProTech je založena jako rodinná společnost věnující se výrobní a obchodní činnosti ve strojírenství. Sídlem této společnosti je pomezí Moravy a Čech, malá obec Radiměř, která se nachází zhruba 60 kilometrů severně od Brna. Specializuje se na dodávky strojních komponentů vyráběných na zakázku, technologií třískového obrábění na nejmodernějších CNC strojích, dále na výrobu svařovaných konstrukcí z nerezavějící oceli a na kompletní montáž sestav strojů a jejich částí podle požadavků zákazníka. Tým vysoce vyškolených pracovníků zajišťuje realizaci dílů podle výkresové dokumentace. Neustále rozvíjí své znalosti, zkušenosti, investuje do moderního strojního vybavení a stará se tak o vysokou konkurenceschopnost služeb. Na trhu vytváří jedinečnou platformu založenou na kombinaci vlastní produkce strojních dílů, svařenců a montovaných sestav se zajištěním všech potřebných doplňkových činností tak, aby zákazník obdržel kompletně zhotovený výrobek podle svých požadavků.



HEJLOVA RODINNÁ FARMA

Hejlova rodinná farma hospodaří na rozhraní Čech a Moravy v obci Chrastová Lhota. Zabývá se pastevním způsobem chovu masného plemene Aberdeen Angus ve vlastním pastevním areálu a na polnostech v majetku rodiny pěstují bez použití jakékoli chemie potřebné objemné krmivo. Snahou farmy je dopřát jejich zvířatům pohodový život na pastvinách nebo v zimovišti. Nepoužívají soju, kukuřici, antibiotika, šroty ani stimulanty růstu.



Plemeno Aberdeen Angus je celosvětově nejrozšířenější plemeno masného skotu, a to především díky takzvanému mramorování, což je schopnost ukládání jemného tuku mezi svalová vlákna, což má za následek jemnost masa, jeho křehkost a nezaměnitelnou chuť. Nezanedbatelná je také ranost tohoto plemene, což má za následek, že porážená zvířata (jejich maso) se označují jako mladá (např. maso z mladého býka). Hovězí maso dodávají zákazníkům po předchozí objednávce ve formě směsných balíčků vakuově balených, prodávaných formou pojezdné prodejny.



ZEMĚDĚLSKÁ SPOLEČNOST VÍTĚJEVES A.S.

Zemědělská společnost Vítějeves a.s. se nachází na nejjižnějším cípu okresu Svitavy. Hospodaří na více jak 940 ha půdy, a to od roku 1997. Zabývá se jak rostlinnou, tak i živočišnou výrobou. Na orné půdě se pěstují obiloviny, a dále pak hrách a kukuřice na siláž a jetelinu pro zajištění krmení pro skot.

V živočišné výrobě se zabývá chovem skotu, převážně červenostrakatého. Mají uzavřený obrat stáda, které čítá průměrně 200 krav. Jalovice zařazují do základního stáda a býčky ve stáří jednoho měsíce prodávají. Dále provozují i vlastní kuchyni, ve které vaří kolem 100 obědů denně a z tohoto počtu asi dvě třetiny rozváží do okolních obcí.



V prosinci 2018 byla Zemědělská společnost Vítějeves zaevidována jako subjekt podnikající v ekologickém zemědělství. Po dvouletém přechodném období, kdy hospodařili na jejich pozemcích už jako ekologičtí zemědělci, mohou od ledna 2021 veškeré jejich produkty (obilí, mléko, skot apod.) prodávat s certifikátem v bio kvalitě.



JÍDELNA LABUŽNÍK S.R.O.

Jídelna Labužník s.r.o. nabízí výrobu kvalitního menu, rozvoz jídel přímo k zákazníkovi v menu boxech a jídonosičích zásadně dle platných hygienických norem a receptur teplých pokrmů. Rádi byste shodili nadbytečná kila, nebo prostě chcete jíst zdravě a přitom chutně? Jídelna vám přiveze domů nebo do práce jídla dle zvoleného programu. Došlo k rozšíření nabídky o výrobu vyvážené stravy sestavené výživovým specialistou. Nabídku najdete na stránkách www.jidelnalabuznik.cz v sekci zdravá strava. Dále jídelna nabízí rozvoz velkého obědového menu XXL, jehož nabídku si můžete prohlédnout na stránkách www.bastirnasvitavy.cz



V současnosti jídelna připravuje otevření nového bufetu Baštírna (sněž kolik můžeš), který najdete v provozovně Na Červenici 2002/2a ve Svitavách.



VENDOLÍ 351, 569 14



WWW.JIDELNALABUZNIK.CZ

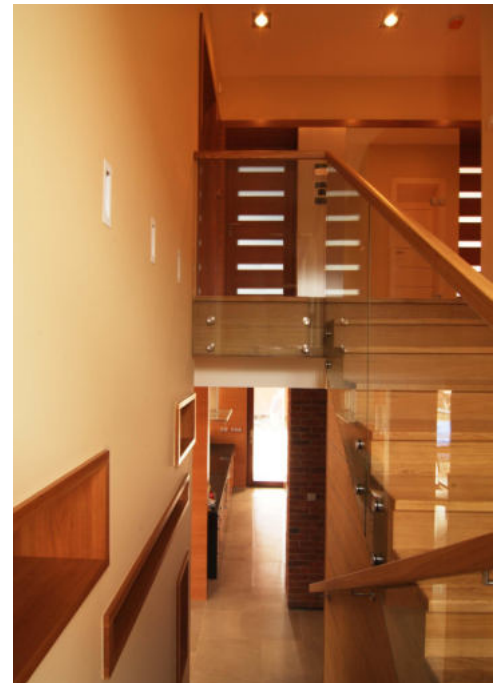


INFO@JIDELNALABUZNIK.CZ

IČ: 01892771

Firma Chladil - interiéry se zabývá realizací zakázkové výroby truhlářských prvků. Vyrábí zakázkový nábytek a kuchyně, schody, dveře, obklady a veškerý nábytek na míru. Na trhu působí již od roku 1993. Tým společnosti tvoří šikovní mladí lidé s mnohaletou praxí. Primárním cílem firmy je skvěle odvedené řemeslo, kvalita, komplexnost služeb a spokojený zákazník, který se rád vrací. Firma nabízí zakázkovou výrobu z masivního dřeva, dýhovaných materiálů, lamina i exotických dřevin. Realizuje interiéry převážně v Praze a větších městech, ale i v různých koutech České republiky.

*osobitý přístup
zručnost
preciznost*



*Pod značkou Afes jsou vyráběny kreativní
a tvořivé výrobky*

Hlavní technikou, kterou se firma Afes zabývá, je tvoření z barevného písku. Obrázky vysypávané pískem zaujme všechny generace svou jednoduchostí a nepřeberným množstvím barevných variant. Tvoření rozvíjí fantazii, barevné cítění a procvičuje jemnou motoriku prstů. Činnost může působit na uvolnění mysli, meditativně nebo relaxačně. Při tvoření v kolektivu působí pozitivně na týmového ducha. Hlavní součástí pro tvoření je šablona a barevný písek. Na šabloně je vyobrazený, předřezaný obrázek, pomocí nástroje odstraníme krycí papír a tím se nám odhalí lepící plocha, kterou vysypáváme barevným pískem. Takto postupujeme, tak abychom zasypali celou plochu obrázku a vznikl nám celistvě vysypaný obrázek. V nabídce jsou i jiné tvůrčí materiály. Oblíbené jsou vymalovávací tašky a batohy.

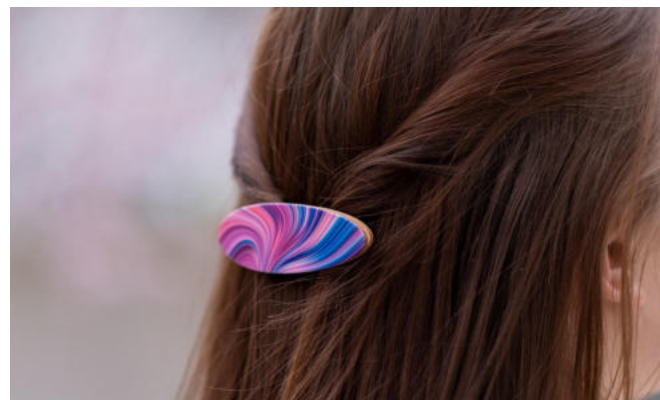


LUCIE MUSILOVÁ

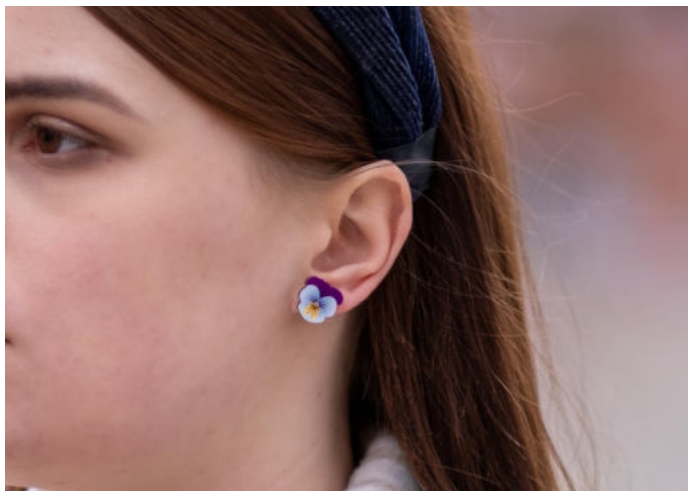


Co se skrývá za značkou ART-WOOD?

Dát prostor fantazii a kreativě, tvořit a plnit si své sny, to a mnohem více přivedlo tyto nadšené tvůrce a propojilo v jeden tým, aby mohla vzniknout značka ART-WOOD. Každý jiný, avšak společně mají jasnou vizi. Chtějí dělat radost jedinečnými a originálními výrobky. Všechny produkty vyrábí s trpělivostí, smyslem pro detail a pílí. Nechat vyniknout přirozenou barvu a unikátní strukturu každého kousku.



Dřevo je prostě baví. Zaslouží si ty nejlepší nápady, kvalitní zpracování a využití do posledního kousičku. Na tom se tvůrce shodli a s touhle vizí značka ART-WOOD stojí i padá. Ve výrobě jim pomáhají stroje, ale první a poslední slovo má vždycky člověk. Výrobky osobně navrhují, kontrolují, skládají, dokončují – zkrátka ladí k dokonalosti, a především ke spokojenosti zákazníků. V jejich nabídce naleznete rozmanitou nabídku dřevěných módních doplňků, jako jsou brože, náušnice, náhrdelníky, spony do vlasů a náramky. Zabývají se také výrobou zápisníků, fotoalb a dalších doplňků do domácnosti.



KAMENNÁ HORKA 108
568 02 SVITAVY



WWW.ART-WOOD.CZ



ART WOOD SVITAVY



INFO@ART-WOOD.CZ

IČ: 76662527

INSPA, S.R.O.

Firma Inspa, s.r.o. provádí realizaci inženýrských staveb (vodovodů, kanalizací, komunikací, ČOV, atd.), zemní práce a demolice. Zabezpečuje rovněž vypracování projektových dokumentací na požadované zakázky vč. vyřízení vyjádření dotčených orgánů a organizací a vyřízení potřebných povolení na jednotlivé stavby.



PAVLOVOVA 1249/43
568 02 SVITAVY



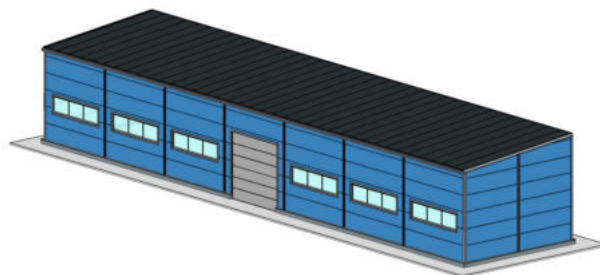
ZPAVLIK@EMAIL.CZ

IČ: 27478947

KOHAL S.R.O.



Firma KoHal s.r.o., která navrhuje, vyrábí a montuje haly standartních i atypických rozměrů si zakládá na individuálním přístupu ke každému zákazníkovi. Firma KoHal s.r.o. patří mezi špičky českého trhu ve výstavbě montovaných hal. Firma nabízí montované haly opláštěné textilií, trapézovým plechem či zatepleným sendvičovým panelem, vše ve skvělé kvalitě a za dobrou cenu. Firma KoHal s.r.o. dokáže nabídnout zákazníkovi stavbu na klíč. Firma poskytuje komplexní služby od vyřízení stavebního povolení, zhotovení spodní stavby až po samostatnou stavbu haly. Firma KoHal. s.r.o. zajistí i bourací práce stávajícího objektu.



Firma KoHal s.r.o. realizuje montované haly nejen na tuzemském trhu, ale i v zemi EU. Montované haly mají široké využití pro mnoho firem v průmyslu, zemědělství, letectví a také ve sportu. V praxi se jejich stavby nejčastěji využívají jako výrobní haly, zemědělské haly, skladové haly, sportovní haly, hangáry pro letadla, jízdrny, kravíny, různá zastřešení např. jako silážní žlaby, seníky, zimoviště a jiné.



LEGENDA



AUTOBUSOVÁ DOPRAVA



VLAKOVÉ SPOJENÍ



RESTAURACE



UBYTOVACÍ SLUŽBY



KEMPOVÁNÍ



KOUPALIŠTĚ



HOUBAŘENÍ



DĚTSKÉ HŘIŠTĚ/HŘIŠTĚ



PROJÍŽDKY NA KONÍCH



TURISTICKÁ TRASA



CYKLOTRASA



PAMÁTNÝ STROM



PAMÁTKA



ROZHLEDNA

V této brožuře jste se mohli dočíst mnoho zajímavých informací představující území Místní akční skupiny Svitava včetně uvedení ukázky úspěšných projektů realizovaných na našem území. Pomohli jsme podpořit projekty žadatelů v oblasti zemědělství a podnikání. Byly realizovány projekty na zkvalitňování infrastruktury a vzhledu obcí nebo na pořízení techniky pro údržbu veřejných ploch. Již několik drobných podnikatelů si pořídilo strojní vybavení pro rozvoj své činnosti. Naše činnost nekončí a my jsme vděční, že tu spolu s vámi tvoříme lepší podmínky pro život nejen pro nás, ale i pro následující generace.

Brožuru vydala v roce 2022 za finanční podpory Pardubického kraje, obcí a podnikatelů Místní akční skupina Svitava z. s. Fotografie poskytly jednotlivé obce a podnikatelé, které na ně drží licenční práva dle Autorského zákona. Část fotografií je pořízena pracovníky kanceláře MAS Svitava.

MÍSTNÍ AKČNÍ SKUPINA SVITAVA Z. S.

Olomoucká 1097/26

www.massvitava.cz

www.facebook.com/massvitava

Děkujeme všem, kteří se podíleli nejen na tvorbě této informační publikace, ale zejména se snaží společně s námi zlepšovat život v našem regionu.