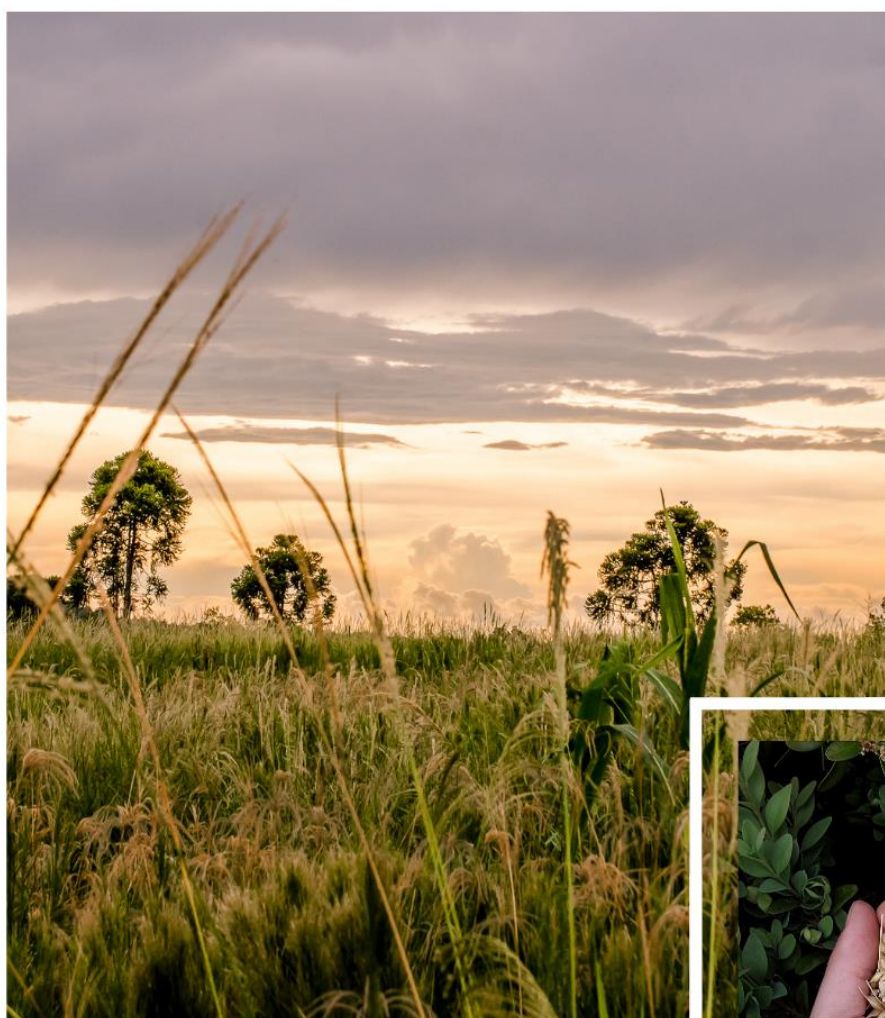


Z P R A V O D A J

Místní akční skupina Svitava z. s.



PŘÍPRAVA NA NOVÉ
PROGRAMOVÉ OBDOBÍ

PŘEDSTAVENÍ PROJEKTŮ
JEDNOTLIVÝCH
OPERAČNÍCH PROGRAMŮ

ROZHOVOR S PŘÍJEMCEM
DOTACE

PŘEDSTAVENÍ NOVÉHO
ČLENA MAS SVITAVA

TIP NA VÝLET



PO DVOU LETECH OPĚT VYDÁVÁME ZPRAVODAJ MÍSTNÍ AKČNÍ SKUPINY SVITAVA Z. S.

Vážení čtenáři,

téměř po dvou letech opět vydáváme zpravodaj Místní akční skupiny Svitava z. s. Za poslední dva roky se změnilo mnohé, a to nejen u nás. Stejně jako vy jsme své kontakty přemístili do online prostředí a snažili se naplno využít výhod, které nám online prostředí poskytlo. Účastnili jsme se mnoha seminářů, které nám rozšířily obzory potřebné nejen na další programové období. V uplynulém roce jsme pečlivě zpracovávali analýzy potřeb našeho území, které jsme využili při tvorbě Strategie komunitně vedeného rozvoje. Nadále jsme ukončovali projekty a letos jsme vyhlašovali poslední výzvy v rámci programového období 2014-2020. Na následujících stránkách se dozvíte podrobnosti o přípravě na nové programové období a zároveň Vám představíme vybrané projekty, které jsme v posledních letech podpořili.

A teď pár slov pro potenciální žadatele. Co si budeme nalhávat, podání žádosti o dotaci je proces administrativně náročný, ale vždy jsou Vám k dispozici manažeři MAS, kteří Vám se vším ochotně pomůžou a nastíní Vaše možnosti. Jestliže máte v plánu v příštích letech zlepšit svou pozici na trhu nákupem stroje, automobilu, apod. neváhejte se na nás obrátit. Stejně tak obce, které doposud váhaly, chceme vyzvat, aby se na nás obrátily se svými projektovými záměry. Věříme, že společně zvládneme vytvořit území MAS Svitava příjemnějším pro život.

Doufáme, že v tomto zpravodaji naleznete příjemné čtení, zjistíte mnoha nových informací a třeba Vás i inspirujeme k Vašemu dalšímu rozvoji. Přejeme Vám poklidný zbytek roku a hlavně zdraví.

Za celý tým kanceláře MAS Svitava
Ing. Tereza Satrapová

KONTAKTY

Předseda MAS:

Vladimír Buchta, tel. 725 091 111

Kancelář MAS:

Petr Škoda, DiS., Vedoucí zaměstnanec pro realizaci strategie CLLD (IROP, PRV, OPŽP)

tel. 725 925 454, e-mail: skoda@massvitava.cz

Ing. Tereza Satrapová, Projektová manažerka (PRV, POV Pk)

tel. 602 554 458, e-mail: kancelar@massvitava.cz

Bc. Stanislava Vaněčková, Manažerka MAS (MAP, Animace škol)

tel. 606 931 111, e-mail: vaneckova@massvitava.cz

Mgr. Veronika Košťálová (Externí konzultantka OP Z)

tel. 606 285 633, e-mail: vkostalov@gmail.com



www.massvitava.cz



[facebook_massvitava](https://www.facebook.com/facebook_massvitava)



[mas_svitava](https://www.instagram.com/mas_svitava)

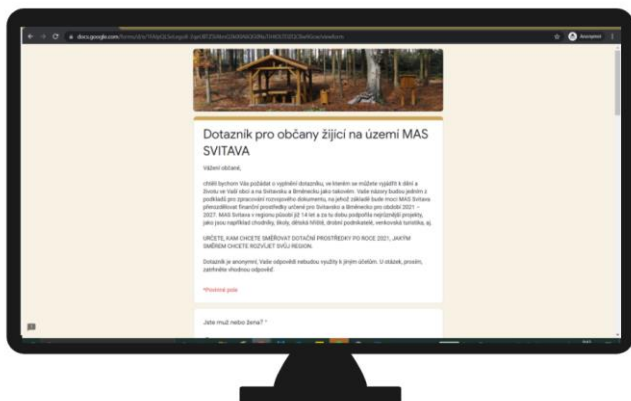
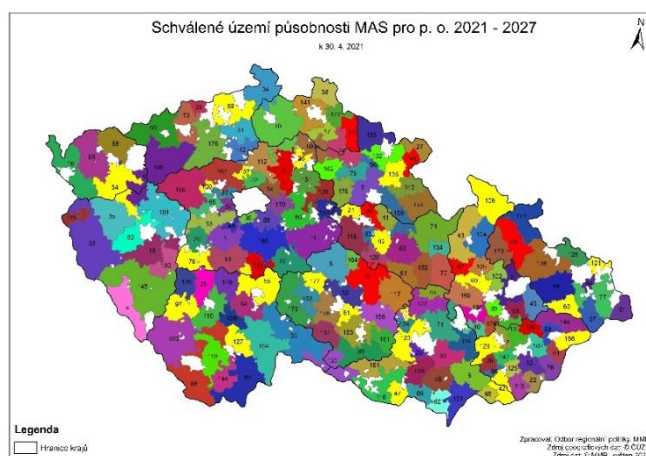
PŘÍPRAVA NA NOVÉ PROGRAMOVÉ OBDOBÍ

SPLNĚNÍ STANDARDIZACE

Prvním krokem v rámci přípravy strategie na nové programové období je splnění základní podmínky pro to, aby MAS mohla v nadcházejícím období 2021-2027 realizovat svoji Strategii komunitně vedeného místního rozvoje s podporou evropských dotačních programů, je standardizace MAS. V minulém roce pracovníci kanceláře MAS usilovně pracovali a výsledkem bylo splnění právě výše zmíněné standardizace dne 30. 03. 2021.

AKTUALIZACE SCLLD

Po úspěšném splnění standardizace bylo nezbytné aktualizovat Strategii komunitně vedeného místního rozvoje (dále SCLLD). Pro úspěšnou aktualizaci MAS zorganizovala dotazníkové šetření, které bylo určeno pro obyvatele regionu. Odkaz na online dotazník byl zveřejňován na sociálních sítích, na webových stránkách a rozeslán e-mailem členům MAS. Cílem tohoto šetření bylo zjištění potřeb na území Svitavska a Brněnecka v rámci kterých bude možné stanovit opatření, která bude MAS finančně podporovat na svém území v novém programovém období 2021+.



Dále probíhaly, v rámci přípravy na nové programové období, rozhovory se zástupci obcí MAS, přičemž se zjišťovaly zejména potřeby obce a jejich obyvatel a zároveň plány obcí do budoucna. Do aktualizace SCLLD se také zapojili podnikatelé, neziskové organizace, poskytovatelé sociálních služeb, zemědělci, lesníci a další, kteří zasílali v rámci sběru projektových záměrů své plány a výhledy do budoucna. Výstupy ze všech šetření byly neocenitelným podkladem pro aktualizaci SCLLD

na které pracovníci MAS pracovali, přičemž výsledkem byla pracovní verze SCLLD, která byla projednána na pracovní skupině složené z členů MAS a partnerů z území dne 8. 6. 2021. Zároveň byl do 11. 6. 2021 otevřen online formulář pro veřejné připomínkování. Tímto všem účastníkům děkujeme. Všechny poznatky byly zohledněny a dokument byl dle nich upraven. Dne 30. 6. 2021 proběhlo jednání valné hromady MAS, která aktualizaci SCLLD schválila. Následně byla SCLLD dne 16. 7. 2021 podána na MMR a schválena byla dne 23. 8. 2021.

INFORMACE NA WEBOVÝCH STRÁNKÁCH

Podrobné informace o celém průběhu přípravy Strategie komunitně vedeného místního rozvoje naleznete na našich webových stránkách www.massvitava.cz.

PŘÍPRAVA NA NOVÉ PROGRAMOVÉ OBDOBÍ

Strategický dokument je složen ze dvou částí: Koncepční část + Akční plán, přičemž je v tuto chvíli dokončena a valnou hromadou schválena první z těchto částí.

SCLLD Koncepční část je dělena na 4 kapitoly z nichž to jsou: Popis území působnosti MAS a popis zahrnutí komunity do tvorby strategie, Analytická část, Strategická část a Implementační část.

V první části je zveřejněn seznam obcí v územní působnosti vč. mapového zobrazení, dále je uvedena stručná socioekonomická analýza a způsob zapojení komunity do tvorby SCLLD – historie a zkušenosti MAS, rozhovory se starosty, dotazníkové šetření, veřejné připomínkování, pracovní skupina, projednání v orgánech MAS. Analytická část vychází z minulé strategie 2014-2020 a získaných podkladů z území. V rámci této části bylo identifikováno 11 oblastí rozvojových potřeb území. Strategická část obsahuje vizi 2027:

V území MAS Svitava bude zajištěn kvalitní, zdravý a spokojený život obyvatel. Moderní region nabízející široké spektrum služeb pro obyvatele a i jeho návštěvníky, s rozmanitou nabídkou pracovních příležitostí a pestrým kulturním a společenským vyžitím. Region bude založen na principech partnerství a spolupráce mezi aktéry v území.

Dále jsou zde podrobně rozepsány čtyři strategické cíle Místní akční skupiny Svitava z. s.:

- 1) EKONOMICKY SILNÝ REGION
- 2) KVALITNÍ A SPOKOJENÝ REGION
- 3) ZDRAVÝ A ČISTÝ REGION
- 3) PARTNERSKÝ REGION

Implementační část popisuje řídicí a realizační strukturu MAS, animační aktivity a monitoring a evaluaci.

Aktuální verzi schválenou dne 23. 8. 2021 Řídicím orgánem Ministerstvem pro místní rozvoj ČR si můžete přečíst na našich webových stránkách.



PROGRAMOVÉ OBDOBÍ 2014-2020 VYHLÁŠENÉ VÝZVY V ROCE 2020 a 2021

V dubnu roku 2020 byla vyhlášena výzva v rámci Programu rozvoje venkova, která byla zaměřena na:

- Podporu zemědělských podnikatelů
- Rozvoj nezemědělského podnikání
- Techniku pro lesní hospodářství
- Rekreační funkce lesa
- Protipovodňové prevence v lesích
- Základní služby a obnovu vesnic ve venkovských oblastech

Do této výzvy bylo podáno neuvěřitelných 37 projektů, jak od zemědělských podnikatelů, tak od obcí. Celková výše alokace pro tuto výzvu činila 13 446 902,- Kč. Alokační podaných projektů přesahovala tuto výši a z tohoto důvodu nebylo 6 projektů doporučeno k podpoře. Vybrané žádosti o dotaci se podávaly dne 30. 10. 2020 na RO SZIF a v současné době postupně dochází k jejich realizaci a žadatelé již podávají své žádosti o platby. Zrealizovány byly například projekty:



Zemědělská společnost Vítějeves a. s.
Pořízení podmítače



Vlastimil Hejl
Pořízení fekálního vozu



Jan Římal
Návěs na přepravu obilí



Město Svitavy
Zážitková
stezka u
Rosničky – II.
etapa

Více o stezce
se dozvíte ke
konci
zpravodaje.

PROGRAMOVÉ OBDOBÍ 2014-2020 VYHLÁŠENÉ VÝZVY V ROCE 2020 a 2021

INTEGROVANÝ REGIONÁLNÍ OPERAČNÍ PROGRAM

Dále byla v roce 2020 vyhlášena výzva v rámci Integrovaného regionálního operačního programu, která byla zaměřena na podporu vzdělávání. Celková alokace této výzvy činila 2 814 824,49 Kč. Přijaty byly dvě žádosti s celkovou výší požadované dotace 2 674 073,82 Kč. Obě žádosti byly radou MAS Svitava schváleny.

Název žadatele	Název projektu	Celkové výdaje projektu (v Kč)	Celková výše dotace (v Kč)
Základní škola Březová nad Svitavou, okres Svitavy	Řemeslná dílna a bezbariérová úprava sociálního zařízení - ZŠ Březová nad Svitavou	2 163 828,90	1 998 164,45
Obec Brněnec	Vybudování žákovských dílen v ZŠ Brněnec	711 483,55	711 483,55

PROGRAM OBNOVY VENKOVA - MALÝ LEADER PRO SVITAVSKO

V roce 2020 byl již tradičně vyhlášen Malý LEADER pro Svitavsko pro rok 2021. Tento dotační titul byl však z důvodu omezených finančních prostředků zrušen. V roce 2021 pravděpodobně tento dotační titul obnoven nebude, avšak věříme, že najdeme jinou cestu jak podpořit spolky a malé obce, pro které byl tento titul určen.

PROGRAM ROZVOJE VENKOVA

V květnu tohoto roku byla vyhlášena poslední výzva tohoto programového období v rámci Programu rozvoje venkova. Tato výzva měla celkovou alokaci 3 499 655,- Kč se zaměřením na:

- Rozvoj nezemědělského podnikání
- Základní služby a obnovu vesnic ve venkovských oblastech

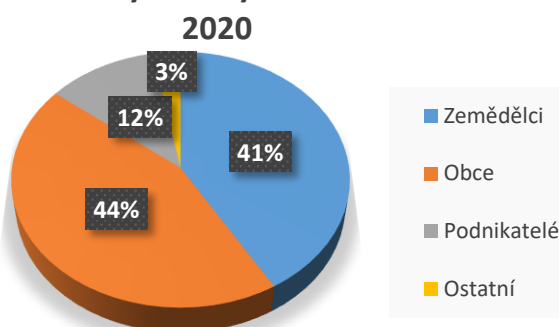
Podáno bylo celkem 13 žádostí o dotaci. Dne 11. 8. 2021 Rada spolku Místní akční skupiny Svitava z. s. rozhodla o podpoření všech třinácti podaných žádostí.

PROGRAMOVÉ OBDOBÍ 2014-2020

PROGRAM ROZVOJE VENKOVA

V uplynulém programovém období bylo vyhlášeno pět výzev v rámci Programu rozvoje venkova, přičemž bylo schváleno celkem 61 projektů v celkové výši dotace 9 834 752 Kč (nezapočítány projekty 5. výzvy, která byla vyhlášena v roce 2021). Podpořeny byly nejrůznější projekty přijatých od podnikatelů, zemědělců, obcí či městské knihovny. Následující graf znázorňuje právě podíl jednotlivých typu žadatelů na celkové výši dotace.

Kategorie žadatelů v rámci výzev MAS
Svitava: PRV vyhlášených v období 2016-



Na následujících stránkách Vám představíme jednotlivé fiche a také projekty, které byly v rámci těchto fichí podpořeny a zrealizovány. Berte na vědomí, že představení fichí je pouze obecné a nejsou zde vypsány všechny možné aktivity, případně všichni možní žadatelé.

FICHE 1 – PODPORA ZEMĚDĚLSKÝCH PODNIKATELŮ

Fiche 1 je zaměřena na zvýšení celkové výkonnosti a udržitelnosti zemědělského podniku. Žadatelem může být zemědělský podnikatel. V rámci této fiche zažádal v roce 2018 Bc. Vlastimil Hejl, DiS. na projekt Pořízení přepravníku na balíky.

Pan Hejl, zemědělský podnikatel obhospodařující 33,7 ha zemědělské půdy v Chrastové Lhotě, si pořídil přepravník na balíky, kterým byl nahrazen používaný zastaralý a technicky nevyhovující vlek. Přínosem bylo zejména zefektivnění práce a také výrazné snížení nákladů farmy a její vyšší konkurenceschopnosti. Předmět projektu tvoří s již vlastněným traktorem jeden funkční celek.



CELKOVÉ VÝDAJE
PROJEKTU:
393 000 Kč
DOTACE:
270 000 Kč



Pan Hejl se se svojí rodinnou farmou zapojil do kampaně Regiony sobě, která vznikla na podporu venkova v době pandemie.

Více o kampani na našich webových stránkách. Zapojte se do kampaně i vy se svým podnikem sídlícím na území MAS Svitava.

PROGRAMOVÉ OBDOBÍ 2014-2020

PROGRAM ROZVOJE VENKOVA

FICHE 2 – ROZVOJ NEZEMĚDĚLSKÉHO PODNIKÁNÍ

CELKOVÉ VÝDAJE
PROJEKTU:
85 710 Kč

DOTACE:
38 387 Kč



Podpora v rámci této fiche zahrnuje investice na založení a rozvoj nezemědělských činností, přičemž žadatelé mohou být podnikatelské subjekty (FO a PO) - mikropodniky a malé podniky ve venkovských oblastech, jakož i zemědělci. Výše dotace se odvíjí od velikosti podniku.

V roce 2017 v rámci této fiche zažádal o dotaci pan Jiří Menšík, který se zabývá výrobou kovových konstrukcí a kovodělných výrobků, povrchové úpravě a zušlechťování kovů, včetně inženýrské činnosti související s technickým poradenstvím. Předmětem projektu se stalo pořízení vybavení pro kovovýrobu, které využívá při své podnikatelské činnosti.

FICHE 3 – TECHNIKA PRO LESNÍ HOSPODÁŘSTVÍ

Podpora v rámci fiche 3 je poskytována na pořízení strojů a technologií určených pro hospodaření na lesních pozemcích. Žadatelé mohou být držitelé lesů.

Obec Karle využívala zastaralé a již nezcela funkční vybavení. Z tohoto důvodu obec zažádala o dotaci na projekt Lesní technika pro obec Karle. Předmětem projektu bylo pořízení souboru vhodné lesnické nástavby na kolový traktor a pořízení doplňkového vybavení - příkopového ramene s mulčovačem a motorové pily. Tento soubor techniky umožnil obci adekvátní hospodaření v lese, manipulaci se dřívím, údržbu lesních cest, aj.



CELKOVÉ VÝDAJE
PROJEKTU:
1 379 895 Kč

DOTACE:
475 000 Kč

FICHE 4 – REKREAČNÍ FUNKCE LESA



Tato fiche je zaměřena na podporu projektů zaměřených na posílení rekreační funkce lesa, aktivity vedoucí k usměrňování návštěvnosti území. Žadatelem může být vlastník/nájemce/pachtýř nebo vypůjčitel PUPFL.

V rámci této fiche byla pořízena toaleta do Vodárenského lesa ve Svitavách. Sociální zařízení je moderní konstrukce, respektuje nejvyšší požadavky na hygienu a čistotu toalety, vnější design je přizpůsoben lesnímu prostředí.

CELKOVÉ VÝDAJE
PROJEKTU:
204 355 Kč

DOTACE:
204 355 Kč

PROGRAMOVÉ OBDOBÍ 2014-2020

PROGRAM ROZVOJE VENKOVA

FICHE 6 – OCHRANA LESNÍCH DŘEVIN



CELKOVÉ VÝDAJE
PROJEKTU:
173 780 Kč

DOTACE:
141 950 Kč

Tato fiche je zaměřena na podporu hromadné mechanické ochrany melioračních a zpevňujících dřevin při založení porostu, a to od doby výsadby do stádia zajištění – oplocenky. Žadatelem může být vlastník/nájemce/pachtýř nebo vypůjčitel lesních pozemků.

Na ochranu vysazených dřevin před okusem a vytloukáním spárkaté zvěře zažádala mimo jiné také obec Vendolí, přičemž v rámci tohoto projektu šlo především o meliorační a zpevňující dřeviny, kterými se žadatel snaží zpestřit jak druhovou skladbu lesů, tak posílit jejich stabilitu s pozitivním dopadem na retenci budoucího lesa.

FICHE 9 – ZÁKLADNÍ SLUŽBY A OBNOVA VESNIC VE VENKOVSKÝCH OBLASTECH

V rámci této fiche byly naše výzvy zaměřeny na Veřejná prostranství v obcích a Kulturní a spolková zařízení včetně knihoven).

VEŘEJNÁ PROSTRANSTVÍ V OBCÍCH

Podpora v rámci tohoto článku je zaměřená na specifikovaná veřejná prostranství a to včetně herních prvků, přičemž žadatelem může být obec nebo svazek obcí.

KULTURNÍ A SPOLKOVÁ ZAŘÍZENÍ VČETNĚ KNIHOVEN

Tato fiche podporuje investice do staveb a vybavení pro kulturní a spolkovou činnost (obecním kulturní, spolkové a víceúčelové domy, společenské, koncertní a divadelní sály, kina, klubovny, sokolovny a orlovny) včetně obecních knihoven, přičemž žadatelem může být obec nebo svazek obcí, příspěvková organizace zřízená obcí nebo svazkem obcí, nestátní neziskové organizace, registrované církve a náboženské společnosti a evidované (církevní) právnické osoby.

V rámci této fiche byly podány žádosti ve 4. a 5. výzvě MAS Svitava. Žádosti podávaly obce nejčastěji na obnovu společenských center, kulturních či lidových domů, dále na nákup mobiliáře pro veřejné prostranství, obnovu veřejného prostranství apod. Do 4. výzvy se zapojila také Městská knihovna ve Svitavách s projektem Proměna knihovny ve Svitavách. Jakmile budou projekty zrealizovány, určitě je představíme na našem Facebooku.

PROGRAMOVÉ OBDOBÍ 2014-2020

OPERAČNÍ PROGRAM ZAMĚSTNANOST

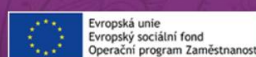
V minulém programovém období tj. v letech od 2014 do 2020 bylo vyhlášeno pět výzev v rámci Operačního programu Zaměstnanost. Dvě výzvy se týkaly sociálního začleňování, dvě sociálního podnikání a jedna se týkala prorodinných opatření. Podpořeno bylo 9 projektů v celkové výši dotace 10 625 305,98 Kč. Čtyři projekty jsou stále v plné realizaci, ostatní jsou již ukončeny. Stav jednotlivých projektů jsou znázorněny na následující tabulce.

	Název projektu	Žadatel	Stav
1.	Aktivizace rodin na Svitavsku	Bonanza Vendolí, z.ú.	Projekt v plné realizaci
2.	Příměstské tábory v přírodě	"Lidé v lese"	Projekt finálně uzavřen
3.	Příměstské tábory Bonanza	Bonanza Vendolí, z.ú.	Projekt finančně ukončen ze strany ŘO
4.	Příměstské tábory - Svitavsko	Mateřské a rodinné centrum Krůček Svitavy, z.s.	Projekt finančně ukončen ze strany ŘO
5.	Příměstské tábory pro SVČ Svitavy	Středisko volného času Svitavy	Projekt finálně uzavřen
6.	Domovník	Město Svitavy	Projekt finálně uzavřen
7.	Sociální podnik AFES	Afes s.r.o.	Projekt v plné realizaci
8.	Odborník pracovník na pomezí sociálních služeb a škol	Středisko výchovné péče Svitavska	Projekt v plné realizaci
9.	Domovník 2	Město Svitavy	Projekt v plné realizaci

SOCIÁLNÍ PODNIKÁNÍ

V rámci výzev zaměřené na sociální podnikání bylo možné realizovat vznik nových a rozvoj existujících podnikatelských aktivit v oblasti sociálního podnikání – integrační sociální podnik a environmentální sociální podnik. Cílem podpory těchto aktivit bylo umožnit začlenění osob z vybraných cílových skupin do pracovního procesu včetně následného zvýšení jejich pracovního uplatnění na volném trhu práce, lepšího začlenění se do běžného života a zamezení vyloučení ohrožených osob ze společnosti. Do této výzvy byl přijat jeden projekt a to společností Afes s.r.o., tento projekt byl zaměřen na vznik sociálního podniku AFES uvedené společnosti v Kamenné Horece. Sociální podnik se věnuje zakázkové výrobě reklamních předmětů. Integrační sociální podnik naplňuje principy tzv. trojího úspěchu. Projekt je vyústěním záměrů zakladatelky uplatnit se v oblasti sociálních aktivit a zároveň přispět k rozvoji podnikání v obci. Cílovou skupinou jsou osoby pečující o malé děti.

V tomto zpravodaji naleznete rozhovor s ředitelkou společnosti Afes s.r.o.



Vyhledat na afesu...

info@afes.cz +420 774 568 186

Přihlásit se

Registrace



Košík je zatím prázdný

Barevné pískování ▾

Dřevěné výrobky ▾

Kreativita ▾

Reklamní předměty ▾

O nás ▾

Podložka na
pískování

ZOBRAZIT >>



Přes 400+ originálních
obrázků a mandal



Více jak 50 odstínů
barevných písků



Setkejte se s námi
na různých akcích



Podpořte poctivý
český výrobek!

**Tvoříme obrázky a mandaly
z barevného písku**

rozvíjí fantazii, barevné citění a procvičuje jemnou motoriku prstů

pozitivně působí na uvolnění mysli, ať už meditativně nebo relaxačně



To se mi líbí



Sdílet Veronika Košťálová a 1,2 tis. others se tohle líbí

PROGRAMOVÉ OBDOBÍ 2014-2020

OPERAČNÍ PROGRAM ZAMĚSTNANOST

SOCIÁLNÍ ZAČLEŇOVÁNÍ

Celkem dvě výzvy vyhlášené v programovém období 2014-2020 byly zaměřeny na sociální začleňování. Cílem těchto výzev bylo rozšířit nabídku sociálních a komunitních služeb v regionu, a tak moci přispět ke snížení sociálního vyloučení. Podpora směřovala primárně k cílovým znevýhodněným osobám.

Podporované aktivity byly členěny do dvou skupin:

- 1) Podpora sociálního začleňování osob sociálně vyloučených či sociálním vyloučením ohrožených prostřednictvím dalších programů a činností v oblasti sociálního začleňování
 - 1) Další programy a činnosti v oblasti sociálního začleňování.
- 2) Podpora komunitní sociální práce a komunitních center jako prostředků sociálního začleňování nebo prevence sociálního vyloučení
 - 1) Komunitní sociální práce
 - 2) Komunitní centra

Jedná se o programy a činnosti se společensky prospěšným charakterem (nikoli komerčním), které mají příznivý dopad na osoby z cílových skupin v území MAS.

V rámci těchto výzev byl realizován například projekt **Aktivizace rodin na Svitavsku**

Tento projekt je realizován Bonanzou Vendolí, z.ú., která je mimo jiné členem naší MAS. Projekt je zaměřen na systematickou, cílevědomou a dlouhodobou práci s tzv. rizikovými rodinami, jež jsou ohroženy sociálním vyloučením, které má za následek budoucí sociální selhávání jejich příslušníků. Prostřednictvím preventivních aktivit jsou rodiny podporovány a aktivizovány tak, aby v budoucnu byly obnoveny základní funkce rodiny a došlo k jejich stabilizaci. Součástí projektu je také mentoringový program pro děti se začínajícími výchovnými potížemi či z rizikových rodin a také vzdělávání a supervize pracovníků v přímé péči.

Primárně je projekt určen rodinám, jejichž dítě (děti) z regionu ORP Svitavy jsou na návrh pracovníků OSPOD MěÚ Svitavy zařazeny do programu „Drž se na uzdě“, který je určen dětem s projevy maladaptivního nebo predelikventního chování. Současně však projekt přispívá k preventivnímu působení na rodiny a děti, jež mají dílčí problémy s adaptací na školní prostředí, které může být zárodkem budoucího sociálního selhávání.



SOCIÁLNĚ AKTIVIZAČNÍ SLUŽBA PRO RODINY S DĚTMI
DRŽ SE NA UZDĚ

PRORODINNÁ OPATŘENÍ



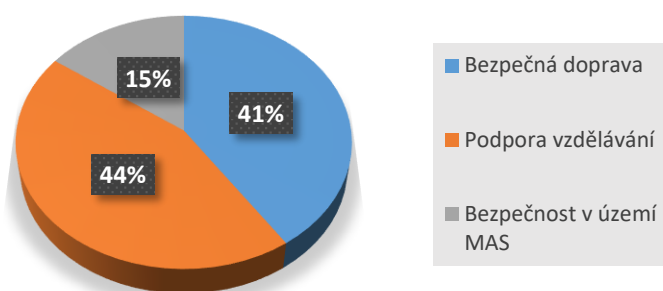
Velmi oblíbenou aktivitou se staly příměstské tábory, které byly realizovány na území Svitavska. Realizovány byly zejména členy MAS, kterými jsou mimo jiné „Lidé v lese“, Bonanza Vendolí, z. ú., Mateřské a rodinné centrum Krůček Svitavy z.s.

PROGRAMOVÉ OBDOBÍ 2014-2020

INTEGROVANÝ REGIONÁLNÍ OPERAČNÍ PROGRAM

V rámci Integrovaného regionálního operačního programu jsme vyhlásily celkem 9 výzev, které byly zaměřeny na podporu vzdělávání, bezpečnost v území MAS a bezpečnou dopravu. Celkem bylo v IROP schváleno 16 projektů s celkovou výší dotace 39 006 910,31 Kč. Na následujícím grafu můžete vidět procentuální členění dle výše dotace.

**Integrovaný regionální operační program
2014-2020: Místní akční skupina Svitava z.s.**



Nejvyšší procento dotace z Integrovaného regionálního operačního programu MAS Svitava šlo na podporu vzdělávání, v rámci kterého bylo přijato celkem 8 žádostí o dotaci. Se 41 % zaujímá druhé místo bezpečná doprava, do které bylo přijato celkem 6 žádostí o dotaci a nejméně bylo alokováno s 15 % do bezpečnosti v území MAS do které byly přijaty celkem 2 projekty.

PODPORA VZDĚLÁVÁNÍ

Představujeme Vám projekt Stavební úpravy ZŠ náměstí Míru-ZIP inovativně, který řešil zvýšení kvality vzdělávání na Základní škole ve Svitavách, nám. Míru 73. V rámci projektu došlo k modernizaci dvou odborných učeben, a to učebny přírodopisu a zeměpisu a učebny informatiky. Projekt byl zaměřen jak na stavební úpravy odborných učeben, tak jejich vybavení odbornými pomůckami. Nově modernizované prostory jsou uzpůsobeny osobám s omezenou schopností pohybu.

V červenci 2019 začaly intenzivní práce na přestavbě, která vyústila ve slavnostní otevření dvou úplně nových učeben v opraveném přízemí dne 10. 1. 2020. Škola tak navázala na prázdninovou rekonstrukci šaten, která vzniku učeben předcházela.

**CZV PROJEKTU:
2 400 000 Kč**
**DOTACE:
2 280 000 Kč**



PROGRAMOVÉ OBDOBÍ 2014-2020 INTEGROVANÝ REGIONÁLNÍ OPERAČNÍ PROGRAM

BEZPEČNÁ DOPRAVA



CZV PROJEKTU:
5 254 897 Kč

DOTACE:
4 992 153 Kč

Zvýšit bezpečnost chodců se mimo jiné rozhodla řešit i obec Koclířov, která v roce 2018 zažádala o dotaci na projekt, v rámci kterého došlo k přemístění autobusových zastávek v lokalitě U Tety s vybudováním nástupišť a čekárny, rekonstrukcí a vybudováním nových chodníků v centrální části obce a vybudováním nového přístupového chodníku k autobusové zastávce v lokalitě Spáleníště. Projekt tak řešil nejkritičtější místa pohybu chodců v obci v okolí všech tří autobusových zastávek s cílem zvýšit bezpečnost pěší dopravy a zvýšit podíl veřejné hromadné dopravy. Vedlejším cílem mimo jiné bylo zlepšení životního prostředí v obci snížením prašnosti dotčených komunikací.

BEZPEČNOST V ÚZEMÍ MAS

Jedním z velice vydařených projektů se stala Rekonstrukce hasičské zbrojnice Brněnec, jehož hlavním cílem bylo zajištění adekvátní stanice JSDHO Brněnec vůči účinkům mimořádných událostí způsobených změnou klimatu (extrémním suchem) tak, aby byla garantována přijatelná reakční doba pro efektivní nasazení sil a prostředků jednotky u mimořádné události.

Podívejte se na foto před realizací, během realizace a konečný výsledek vás ohromí. Projekt v současnosti není finančně ukončen ze strany MF-PCO.

Dne 18. 6. 2021 se konalo slavnostní otevření a předání rekonstruované hasičské zbrojnice Jednotce dobrovolných hasičů obce Brněnec do užívání.



CZV PROJEKTU:
5 662 800 Kč

DOTACE:
5 379 660 Kč

ČINNOST MÍSTNÍHO AKČNÍHO PLÁNU VZDĚLÁVÁNÍ

Místní akční skupina Svitava z. s. se stala v letech 2018 – 2022 realizátorem projektu MAP II a Implementace MAP ORP Svitavy, do něhož je zapojeno všech 17 základních škol, všech 21 mateřských škol, 1 základní umělecká škola a několik neziskových organizací z území MAS (SO ORP Svitavy, bez obce Rohozná).

Hlavním cílem MAP je zlepšit kvalitu vzdělávání v mateřských a základních školách tím, že bude podpořena spolupráce zřizovatelů, škol a ostatních aktérů ve vzdělávání. To znamená společné informování, vzdělávání a plánování partnerských aktivit pro následné společné řešení problémů a potřeb v našem území. V rámci dílčích cílů MAP jsou naplánovány aktivity vedoucí ke zlepšení spolupráce škol s rodiči, zřizovateli a veřejností, zlepšení spolupráce v území a využívání místních mimoškolních zdrojů pro rozvoj vzdělávání dětí a žáků. Přínosem realizace projektu MAP II je budování a rozvoj udržitelného systému komunikace mezi aktéry, kteří ovlivňují vzdělávání dětí a mládeže.

Plánovanými aktivitami jsou zejména aktivity zaměřené na rozvoj čtenářské a matematické gramotnosti, na podporu nadaných dětí a žáků v oblasti polytechniky, na společná setkávání ředitelů škol, na vzdělávání pedagogických pracovníků a na spolupráci s neziskovými organizacemi.

Zapojení pracovníci se v posledním roce museli vyrovnat s epidemiologickou situací a vládními nařízeními. Omezujících faktorů bylo nespočet, nicméně se nám některé aktivity zrealizovat podařily.

Veškeré aktivity projektu jsou připraveny pro všechny městské i venkovské školy, školky. Co se chystá v letošním roce, se můžete zeptat manažerky projektu: Stanislava Vaněčková, vaneckova@massvitava.cz

Více informací o projektu na www.map-orp-svitavy.cz nebo na Fb @maporpsvitavy.

Aktivity realizuje Místní akční skupina Svitava z. s. v rámci projektu MAP II a Implementace MAP ORP Svitavy (RČ: CZ.02.3.68/0.0/0.0/17_047/0008519) za finanční podpory Operačního programu Výzkum, vývoj a vzdělávání, v rámci Evropského sociálního fondu.

PRACOVNÍ SKUPINA POLYTECHNIKA

Pracovní skupina Polytechnika připravila sadu jednoduchých, stručných a výstižných návodů pro děti. Jedná se o několikaminutová videa, podle kterých mohou děti montovat, modelovat a tvořivě si hrát. Pro děti tak vznikla alternativa ve trávení volného času v době distančního vzdělávání. Zřídila nový kanál na YouTube s názvem Polytechnika Svitavy. V návodech žáci najdou jednoduché postupy na výrobu předmětů ze stavebnice Merkur, na jednoduché montování z běžných předmětů, které najdou doma a také kurz 3D modelování na počítači. Děti mají také možnost zapůjčit si stavebnice Merkur na ZŠ Svitavy, náměstí Míru 73 a uveřejněné postupy si vyzkoušet prakticky.



ČINNOST MÍSTNÍHO AKČNÍHO PLÁNU VZDĚLÁVÁNÍ

PRACOVNÍ SKUPINA MATEMATICKÁ GRAMOTNOST

Pracovní skupina Matematická gramotnost zorganizovala Letní školu pro pedagogické pracovníky MŠ ORP Svitavy s programem Začít spolu. Jedná se o propracovaný vzdělávací systém, který je vhodný pro každé dítě. Vychází z konstruktivistického pojetí vzdělávání, stojí na humanistických a demokratických principech ve vzdělávání, při bezpodmínečném uplatňování pedagogického principu zaměřeného na dítě. Vzhledem k velmi pozitivní zpětné vazbě z letní školy 2020 byl program zrealizován i v roce 2021.



PRACOVNÍ SKUPINA ČTENÁŘSKÁ GRAMOTNOST



Pracovní skupina Čtenářská gramotnost v návaznosti na současnou situaci rozšířila aktivity do online prostředí (prostřednictvím prezentací, únikové hry a jiných vzdělávacích aplikací). Vznikly tzv. tematické kufříky se zaměřením na matematickou a čtenářskou pregramotnost, a dále byly zakoupeny montessori pomůcky, o které je velký zájem.

PRACOVNÍ SKUPINA ROVNÉ PŘÍLEŽITOSTI

V roce 2020 připravila PS Rovné příležitosti velkou akci s názvem "Role a postavení OSPOD v systému prevence", ale celkem 3 termíny musely být zrušeny. Doufáme, že v letošním roce se aktivita zrealizuje.



Aktivita Kufř plný knih



Aktivita Fantasy klub



EVROPSKÁ UNIE
Evropské strukturální a investiční fondy
Operační program Výzkum, vývoj a vzdělávání



MALÝ LEADER PRO SVITAVSKO PRO ROK 2020

V roce 2020 se díky Programu obnovy venkova Pardubického kraje podpořilo a zrealizovalo 10 projektů zaměřených na podporu obnovy a údržby občanské vybavenosti v obcích (např. kulturních zařízení nebo školské zařízení), obnovy a údržby venkovského prostoru a pořízení vybavení pro dlouhodobé využití. Celkové výdaje byly ve výši 710 711,04 Kč, přičemž výše podpory z Pardubického kraje činila 405 000 Kč.



KONTAKT S VEŘEJNOSTÍ

Za poslední rok se naše kontakty, jak s veřejností, tak například i s jinými MAskami přesunuly do online prostředí. O to více se snažíme pravidelně zveřejňovat příspěvky na našem facebooku: @massvitava, v rámci kterého jsme si dali za cíl zveřejňovat mimo jiné i běžnou činnost MAsky, aby veřejnost viděla, že naše práce není jen pouhopouhé papírování. Dále na facebooku zveřejňujeme společenské a kulturní akce konající se na našem území. Jestli máte zájem o sdílení nějaké události, neváhejte se na nás obrátit.

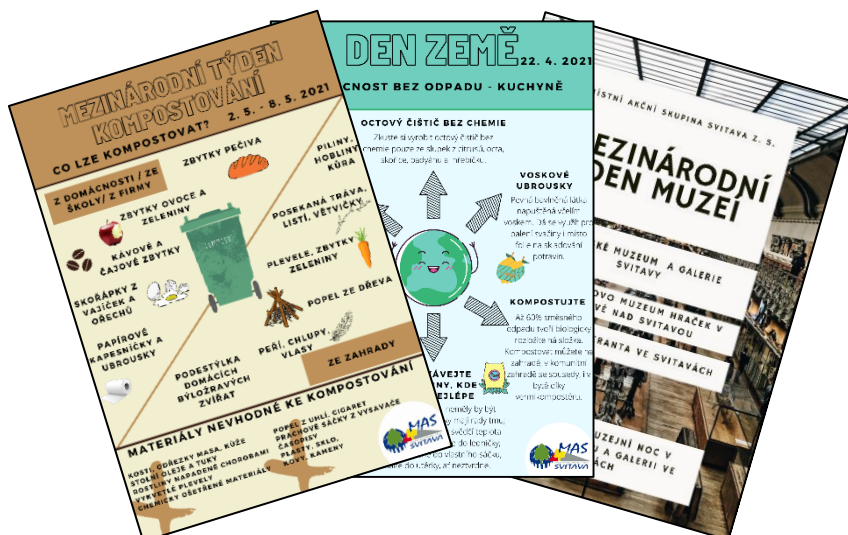
Na našem facebooku postupně představujeme i veškeré podpořené projekty a to formou karet projektu, které také slouží jako prostředek žadatelů k plnění komunikačního plánu projektu.



O činnosti naší MAsky jste se mohli v tomto roce dočíst například v inzertním a společenském měsíčníku pro Poličku a okolní obce Jitřenec, konkrétně v čísle 6/2021, kde je zveřejněn rozhovor Ing. Evy Janouškové a projektové manažerky MAS Ing. Terezy Satrapové.

V tomto roce také vyšel článek ve zpravodaji Agrovenkov o.p.s., kde naše MAska představila jeden z podpořených projektů. Konkrétně se jednalo o projekt rodinné farmy pana Hejla: Pořízení přepravníku na balíky. Článek si můžete přečíst na webových stránkách www.agrovenkov.com

Na našem Facebooku se můžete taky dozvědět o mnoha chystaných seminářích, které jsou určené jak pro širokou veřejnost, tak pro potenciální budoucí žadatele. Zveřejňujeme také letáčky týkajících se tematických mezinárodních dnů. Sledujte nás, ať Vám nic neunikne.



ROZHOVOR S PŘÍJEMCEM DOTACE SOCIÁLNÍ PODNIK AFES



Paní Lucie Musilová je mimo jiné ředitelka firmy Afes s.r.o., která se v roce 2019 zapojila do výzvy vyhlášené Místní akční skupinou Svitava z. s. zaměřenou na sociální podnikání. Tímto projektem vznikl sociální podnik AFES. Požádali jsme paní Musilovou o rozhovor a o krátké představení její činnosti.

Čemu konkrétně se věnuje sociální podnik AFES?

Sociální podnik AFES se věnuje zakázkové výrobě dárkových předmětů a dekorací. Dokážeme zhotovit mnoho různých druhů reklamních předmětů.

Můžeme si někde zakoupit vaše výrobky?

Naše výrobky si můžete prohlédnout, zakoupit nebo objednat v našem obchůdku SvitArt, který se nachází nedaleko informačního centra ve Svitavách.

Jak náročný Vám přišel celý proces podání žádosti o dotaci i její následná administrativa?

Trochu náročné mi to přišlo, ale nebyla jsem na to sama. Velkou podporou mi byli manažeři MAS, kteří mi moc pomohli. Administrativa projektu nebyla snadná, člověk se stále něčemu učí. Ale pokud by byla znovu možnost, určitě bych neváhala. Složitosti jsme překonali a dotace nám moc pomohla rozjet novou činnost firmy Afes s.r.o.

Zasáhla Váš podnik epidemiologická situace způsobená onemocněním Covid-19?

Ano, zasáhla. Celý podnikatelský plán počítal s odbytem reklamních předmětů v odvětví kultury. Mnoho akcí bylo zrušeno, a tak jsme brzy zjistili, že musíme vymyslet náhradu, aby projekt mohl fungovat.

Jaké jsou Vaše plány do budoucna?

V mém plánu je nyní stát se stabilní firmou na trhu.

Máte v plánu i v příštím programovém období žádat přes naši MASku o dotaci?

V případě, že budou dotace vypsány a podmínky budou nakloněny k uskutečnění dalších projektů, určitě tuto možnost budu zvažovat.

Čemu dalšímu se věnujete?

Firma Afes s.r.o. se věnuje: www.afes.cz - výrobě výtvarného materiálu pro tvoření vysypávání obrázků barevným pískem, www.art-wood.cz – výrobě dřevěných šperků, dekorací a doplňků, www.svitart.cz – kamenný obchůdek SvitArt, kde prodáváme rukodělné výrobky, výtvarné a kreativní potřeby, dekorace, šperky, doplňky.

Chtěla byste říct něco na závěr?

Chtěla bych moc poděkovat všem manažerům z MAS Svitava. Moc si vážím práce, kterou dělají. Za podnikatele mohu jen konstatovat, že mé podnikání by nebylo nyní na takové úrovni. Rozjezd by mi trval daleko déle.

Děkuji za rozhovor.

PŘEDSTAVUJEME NOVÉHO ČLENA MAS SVITAVA NADACE JOSEFA PLÍVY SVITAVY

Nadační dům Nadace Josefa Plívy je vlídným a otevřeným místem v samém srdci města Svitavy. V současné době je naším hlavním cílem podpora komunitní činnosti - poskytujeme zázemí pro setkávání, přednášky, workshopy, semináře, cvičení, tanec, ženské i mužské kruhy..

Podporujeme místní komunitní činnost, vzdělávání a rozvíjení kultury, charitativní, humanitární a dobročinné aktivity, osvětovou činnost.

Část domu již prošla rozsáhlou rekonstrukcí - je tady kavárna, klubovna s kuchyňkou, dětský koutek, přednáškový sál, taneční sál, meditační místnost a zahrada, kterou do budoucna plánujeme více propojit se stávajícími prostory. Nabízíme zázemí a prostor pro setkávání různých spolků (aktuálně například pro Charitu Polička), přátel a rodin s dětmi. V Nadačním domě také můžete objevit kurz kreslení pro děti, masáže, nehtové studio, kosmetiku i poradenství pro zdraví a osobní rozvoj.

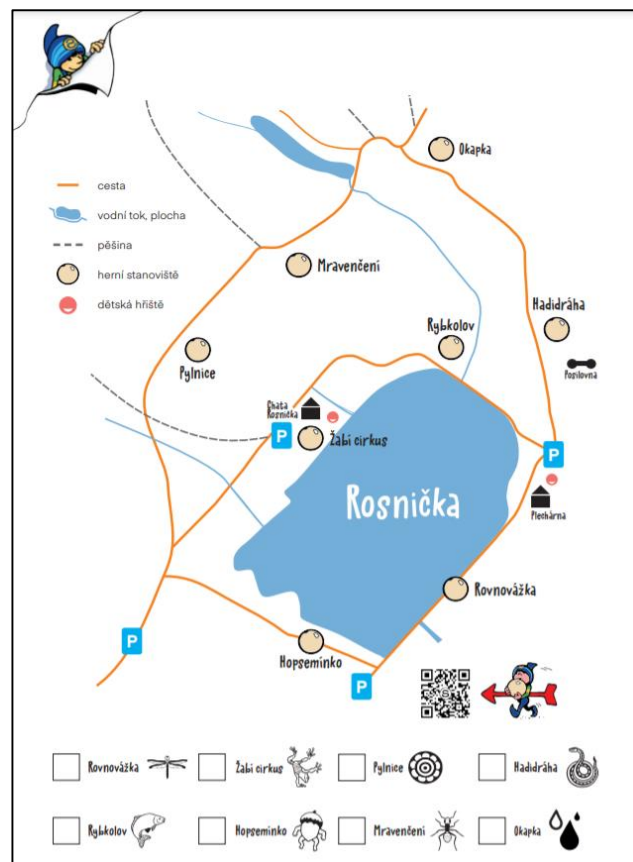
Na konci léta Nadační dům spolupřádá ve svých prostorách již druhým rokem Body Mind Spirit Festival zaměřený na duchovní rozvoj. Nadace Josefa Plívy byla založena ve Svitavách 28. října 1990 Františkem Plívou, který ji pojmenoval po svém dědečkovi, významném svitavském továrníkovi a mecenáši, Josefu Plívovi. Pro potřeby nadace byl zrekonstruován dům na náměstí Míru 138/80, kde tato činnost probíhá až do dnešních dní a s vaší podporou bude probíhat i nadále. Naši činnost můžete podpořit a pomoci tak dobré věci například tím, že si Nadační dům vyberete jako místo pro vaši další akci. Možné jsou i celovíkendové semináře.

Sledujte nadaci na jejím facebooku: @nadace.svitavy a navštivte jejich webové stránky: www.nadacejosefaplivy.cz



TIP NA VÝLET SVÁŤOVA ZÁŽITKOVÁ TRASA

Sváťovu zážitkovou trasu najdete v areálu Brand okolo rybníku Rosnička a zde společně se svitavským skřítkem Svátou se vydáte vysvobodit zakletou Labutí princeznu. Tento příběh je zasazen do pohádkové procházky, během které narazíte na osm herních prvků: Rybkolov, Hopsemínko, Rovnovážka, Žabí cirkus, Okapka, Pylnice, Mravenčení a Hadidráha. Sváťova cesta nemá žádný konkrétní začátek, ani konec, můžete začít, kde se vám zachce. Trasa vede kolem rybníka a druhá část lesem. Na jednotlivých stanovištích budete plnit různé úkoly pomocí dřevěné kuličky. **Bez kuličky to nepůjde.** Kuličku si můžete zakoupit v informačním centru, v městském muzeu a galerii nebo i v občerstvení okolo rybníka. Kulička stojí 40,- a má různé motivy. Potřebnou výbavou každého skřítka je mapa a hrací karta s tužkou na obkreslení plastických reliéfů z herních prvků.. Pokud do své karty získáte všechny kresby, můžete si v informačním centru na náměstí Míru 48 vybrat malý dáreček - Svátův magnet. Zde si také můžete zakoupit další skřítkovy předměty (osm druhů kuliček, barevný pytlík, magnety, pohádkový sešit, klíčenku, pastelky a tužku s motivem skřítka.



Sváťova
zážitková
cesta.

